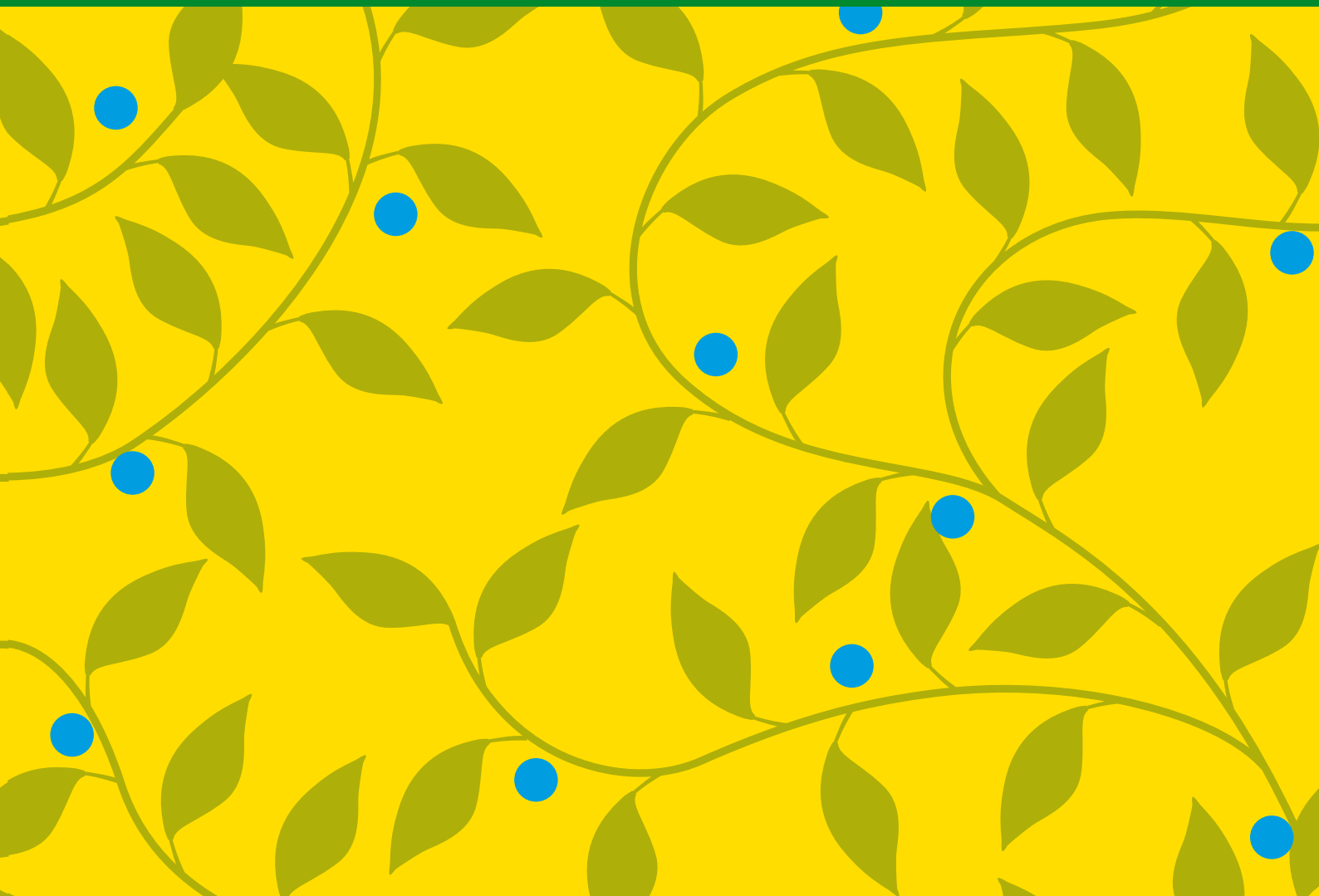


REVALIDATIECENTRUM OVERLEIE VZW JAARVERSLAG 2010 KATERN ACTIVITEITEN



| | |
|------------------------|---|
| INLEIDING | 3 |
|------------------------|---|

DEEL 1 INHOUDELIJKE WERKING

| | | |
|-------|---|---|
| 1.1 | <i>EVOLUTIES 2010</i> | 6 |
| 1.1.1 | <i>EVOLUTIE UITVOERING BELEIDSPLAN</i> | 6 |
| 1.1.2 | <i>EVALUATIE VAN DE INTERNE WERKING</i> | 7 |
| 1.1.3 | <i>AUDIT VLAAMS AGENTSCHAP</i> | 7 |
| 1.1.4 | <i>NAH</i> | 8 |
| 1.2 | <i>VORMING VAN DE MEDEWERKERS</i> | 8 |
| 1.2.1 | <i>INTERNE BIJSCHOLING</i> | 8 |
| 1.2.2 | <i>EXTERNE BIJSCHOLING</i> | 8 |
| 1.2.3 | <i>EXTERNE WERKGROEPEN</i> | 9 |
| 1.2.4 | <i>BEZOEK AAN HET REVALIDATIECENTRUM</i> | 9 |
| 1.2.5 | <i>VERTEGENWOORDIGING IN ORGANISATIES</i> | 9 |

DEEL 2 PERSONEELSBESTAND

| | | |
|-----|---|----|
| 2.1 | <i>ORGANOGRAM OP 31.12.2010</i> | 12 |
| 2.2 | <i>BELEIDSORGANEN, RADEN EN COMITES</i> | 13 |
| 2.3 | <i>LOGISTIEKE ONDERSTEUNING</i> | 13 |
| 2.4 | <i>THERAPEUTISCHE EQUIPE PER DIENST OP 31.12.2010</i> | 14 |

DEEL 3 CLIENTENBESTAND

| | | |
|------|---|----|
| 3.1 | <i>HERKOMST VAN REVALIDANTEN</i> | 18 |
| 3.2 | <i>INDEXSTOORNIS ICD - GESLACHT - LEEFTIJD</i> | 19 |
| 3.3 | <i>INDEXSTOORNIS ICD – ONDERWIJSNIVEAU / BEROEPSACTIVITEIT</i> | 20 |
| 3.4 | <i>INDEXSTOORNIS ICD - GESLACHT - COMORBIDITEIT</i> | 21 |
| 3.5 | <i>AANTAL DOSSIERS OPGEVOLGD DOOR MAATSCHAPPELIJK WERKER OF PSYCHOLOOG</i> | 26 |
| 3.6 | <i>AANMELDINGSKLACHT - INITIATIEFNEMER TOT VERWIJZING</i> | 27 |
| 3.7 | <i>AANMELDINGSKLACHT - GESLACHT – LEEFTIJD</i> | 28 |
| 3.8 | <i>AANMELDINGSKLACHT - ONDERWIJSNIVEAU / BEROEPSACTIVITEIT</i> | 29 |
| 3.9 | <i>IN HUIDIG JAAR AANGEMELD EN GEVOLG OP AANMELDING</i> | 30 |
| 3.10 | <i>IN VORIGE JAREN AANGEMELD MET GEVOLG OP AANMELDING IN HUIDIG JAAR</i> | 31 |
| 3.11 | <i>ONDERZOEK IN HUIDIG JAAR EN GEVOLG OP ONDERZOEK</i> | 32 |
| 3.12 | <i>GEEN VOORSTEL TOT MULTIDISCIPLINAIRE REVALIDATIE</i> | 33 |
| 3.13 | <i>WACHTTIJD TUSSEN AANMELDING EN ONDERZOEK – AANMELDINGSKLACHT</i> | 34 |
| 3.14 | <i>WACHTTIJD TUSSEN AANMELDING EN ONDERZOEK - LEEFTIJD</i> | 35 |
| 3.15 | <i>WACHTTIJD TUSSEN ONDERZOEK EN START REVALIDATIE -INDEXSTOORNIS ICD</i> | 36 |
| 3.16 | <i>WACHTTIJD TUSSEN ONDERZOEK EN START REVALIDATIE - LEEFTIJD</i> | 37 |
| 3.17 | <i>WACHTTIJD TUSSEN AANMELDING EN START REVALIDATIE - INDEXSTOORNIS ICD</i> | 38 |
| 3.18 | <i>WACHTTIJD TUSSEN AANMELDING EN START REVALIDATIE - LEEFTIJD</i> | 39 |

| | | |
|--------|---|----|
| 3.19 | INDEXSTOORNIS ICD - REDEN STOP | 40 |
| 3.20 | INDEXSTOORNIS ICD - REVALIDATIEDUUR BIJ ONTSLAG | 41 |
| 3.21 | AANMELDINGEN OP 31.12.2009..... | 42 |
| 3.22 | WERDEN PASSIEF - REDEN..... | 43 |
| 3.23 | SITUATIE - ACTIEVE DOSSIERS - OVERZICHT..... | 44 |
| 3.24.1 | OP THERAPIE - PER DIENST..... | 45 |
| 3.24.2 | SITUATIE - ACTIEVE DOSSIERS - PER MUTUALITEIT..... | 46 |
| 3.25.1 | OP THERAPIE - PER LEEFTIJDGROEP | 47 |
| 3.25.2 | OP THERAPIE – THERAPIEDUUR..... | 48 |
| 3.26 | AANTAL REVALIDANTEN AANGEMELD PER MAAND | 49 |
| 3.27 | AANTAL REVALIDANTEN AANGEMELD PER LEEFTIJDGROEP | 50 |
| 3.28 | WACHTTIJDEN | 51 |
| 3.28.1 | WACHTTIJD TUSSEN AANMELDING EN ONDERZOEK | 51 |
| 3.28.2 | WACHTTIJD TUSSEN ONDERZOEK EN START THERAPIE..... | 51 |
| 3.28.3 | WACHTTIJD TUSSEN AANMELDING EN START THERAPIE..... | 51 |

DEEL 4 REALISATIEOVERZICHTEN

| | | |
|-------|---|----|
| 4.1 | GEREALISEERDE ZITTINGEN..... | 54 |
| 4.1.1 | PER MAAND..... | 55 |
| 4.1.2 | PER MAAND / PER PATHOLOGIEGROEP | 56 |
| 4.1.3 | REDEN VAN NIET FACTUREREN VAN GEPRESTEERDE ZITTINGEN..... | 57 |
| 4.1.4 | BILANZITTINGEN IN 2010..... | 57 |
| 4.2 | TEAMBESPREKINGEN | 57 |
| 4.3 | VLAAMS AGENTSCHAP..... | 57 |

INLEIDING

In 2010 kregen de CAR (Centra voor Ambulante Revalidatie) allen een nieuwe conventie met het RIZIV. De conventie werd in een technische werkgroep, een overlegorgaan tussen het College van Geneesheren-directeurs van het RIZIV en de vertegenwoordigers van de CAR voorbereid.

De belangrijkste koerswijziging in deze overeenkomst is dat de CAR zich meer moeten richten tot diagnose en behandeling van patiënten met ASS, ADHD, mentale handicap, gehoorstoornissen en NAH. De groep met Complexe Ontwikkelingsstoornissen (voorheen de groepen leerstoornissen, spraak- en taalstoornissen en randbegaafden) moet afgebouwd worden tot maximum 30% van de populatie. De CAR krijgen hiervoor tijd tot eind 2015.

Het RIZIV stemt daarvoor in met een daling van het aantal behandelingen per jaar.

In het Revalidatiecentrum Overleie hadden we hierop geanticipeerd door de reorganisatie met nieuwe diensten vanaf september 2009.

In 2010 werd er vooral inhoudelijk meer body gegeven aan de nieuwe structuur. We evalueerden onze inhoudelijke werking, en er werd in elke dienst een nieuw profiel bepaald.

We hebben ook geprobeerd een antwoord te geven op de vraag naar meer psycho-sociale omkadering, wat inherent is aan de diagnose en behandeling van deze andere doelgroepen.

Hierbij werd heel wat gevraagd van de medewerkers. Veranderingen in een organisatie zorgen steeds voor onrust, onzekerheid en soms voor wrevel en irritatie.

We willen hun als directie danken voor hun flexibiliteit en actieve deelname aan dit veranderingsproces.

We menen dat iedereen terecht fier mag zijn op de afgelegde traject en het resultaat dat dit opgeleverd heeft.

Het moet steeds onze gezamenlijke bekommernis blijven om de best mogelijke dienstverlening aan de patiënten aan te bieden.

In het voorbije jaar werden hier in belangrijke stappen gezet.

Namens het directieteam

Luc Ghyselincx

DEEL 1

Inhoudelijke werking

1.1 EVOLUTIES 2010

1.1.1 EVOLUTIE UITVOERING BELEIDSPLAN

Heroriëntatie op doelgroepen ADHD, Mentale Handicap, gehoorstoornissen en ASS

Door de reorganisatie van de diensten in september 2009, die gepaard ging met het sneller onderzoeken van kinderen met deze stoornissen kon het aandeel van deze doelgroepen toenemen van 56,1% tot 60,5% van de totale populatie.

Na verkennende gesprekken waarin gepeild werd naar de nood aan revalidatie voor patiënten met NAH werd met het AZ Groeninge een samenwerkingsovereenkomst afgesloten. Dit met de bedoeling dat het ziekenhuis patiënten met NAH, die beantwoorden aan een bepaald profiel, naar het Revalidatiecentrum Overleie vzw kan verwijzen worden voor behandeling.

In functie van een betere behandeling van deze groepen patiënten was het nodig de personeelsequipe aan te passen. Daarom werd een voltijds equivalent psycholoog (2 half-times) aangeworven, gefinancierd uit de werkingsmiddelen, die uitsluitend instaan voor therapie aan de kinderen. Er werd ook een volwaardig multidisciplinair team samengesteld dat NAH patiënten kan behandelen.

De CLB's uit de regio, waar het Revalidatiecentrum Overleie vzw intens mee samenwerkt, werden begin 2010 uitvoering geïnformeerd over de draagwijdte van de nieuwe conventie en de gevolgen voor de verwijzing. Daarnaast werd samen met de CLB's ook een nieuwe verwijzingsprocedure uitgewerkt, die er toe moet leiden dat in hoofdzaak die kinderen naar het revalidatiecentrum verwezen worden waarvan de kans reëel is dat zij ook in aanmerking komen voor therapie. Zo wordt ook vermeden dat zij nodeloos lang op de wachtlijst blijven staan, en uiteindelijk toch door een andere instantie moeten behandeld worden.

Hulpverleningsmodel

Met de introductie van het ICF model werd een bescheiden aanvang gemaakt. Samen met de staf werd er gezocht naar een manier om dit langzaam in de werking te introduceren.

Effectiviteit en efficiëntie

Er werd geïnvesteerd in de aankoop van pc's, zodat elk therapielokaal nu uitgerust is met een computer. Dit bevordert een betere interne en externe communicatie. Het model van de verslagen werd ook gestandaardiseerd, en de verslaggeving gebeurt volledig elektronisch.

De oriëntatie op kinderen met ASS, ADHD, Mentale handicap en gehoorgestoorden en de start van de NAH werking vragen meer psycho-sociale omkadering. Naast de aanwerving van een bijkomende VTE psycholoog werd ook gezocht naar oplossingen om de psycho-sociale equipe in staat te stellen zoveel mogelijk hun kernopdracht –diagnostiek en therapie- te laten uitvoeren.

Daarom werd een administratief bediende aangeworven die een aantal administratieve taken van de psychosociale equipe overneemt. Daarnaast werd het maken van verslagen in het kader van de erkenning als Multidisciplinair Team (in hoofdzaak op de dienst ASS) deels doorgegeven aan de CLB's. Voor de nog resterende verslagen werd bijkomend personeel aangeworven, dat met deze middelen gefinancierd wordt.

De aanvragen voor verhoogde kinderbijslagen worden voortaan door de mutualiteiten verzorgd.

1.1.2 EVALUATIE VAN DE INTERNE WERKING

Eind 2009 werd, na de reorganisatie van de diensten, de interne werking geëvalueerd. Enerzijds via een gestructureerde vragenlijst, waarin doelstellingen, interne procedures en de personeelsomkadering bevraagd werden. Anderzijds werd per dienst gevraagd welke elementen van de werking best behouden bleven en wat best aangepast werd.

Daar kwam vooral naar voor dat de afbakening van de doelgroepen en het formuleren van de doelstellingen niet voor iedereen zo duidelijk waren.

Het was ook nodig een duidelijke visie te ontwikkelen op welke manier er met ouders en netwerk van de patiënten gewerkt moest worden.

Er was vraag naar bijkomend personeel, zoals psychosociaal personeel en kinesisten.

Globaal werden de bestaande procedures positief geëvalueerd zoals aanmelding en intake en de onderzoeksprocedure.

De tijd voor teambesprekingen is soms te beperkt, en in een bepaalde mate kan de teambespreking zelf soms efficiënter verlopen.

In elke dienst werd in de eerste 3 maanden van het jaar een antwoord gezocht op de volgende vragen:

- 1. Afbakening van de doelgroep van elke dienst*
- 2. De doelstelling van de therapie aan elke doelgroep*
- 3. De bijdrage van elke discipline*
- 4. Op welke manier worden de ouders betrokken bij de therapie*
- 5. Op welke manier wordt het netwerk betrokken bij de therapie.*

Dit gekaderd binnen de rol als tweedelijnsdienst, met de conclusies van het Kenniscentrum en het ICF model.

De teksten van elke dienst werden op verschillende stafvergaderingen besproken en op mekaar afgestemd, en er werd gezocht naar elementen die gemeenschappelijk zijn voor alle diensten.

Het is de bedoeling de resultaten aan de volledige equipe voor te stellen.

1.1.3 AUDIT VLAAMS AGENTSCHAP

Op 12 juni 2010 kreeg het centrum een audit van de inspectie Welzijn, Volksgezondheid en Gezin van de Vlaamse overheid.

Tijdens de audit werd geen enkele grote noch kleine afwijking geconstateerd. De kleine afwijkingen van 2006 werden niet langer weerhouden.

De globale beoordeling was zeer positief, “doorheen de audit komt de hoge betrokkenheid van de directie en het personeel tot uiting. De voorbije jaren heeft het directieteam duidelijk de schouders onder de werking gehouden, met aantoonbare resultaten tot gevolg”.

1.1.4 NAH

N.a.v. de beslissing om specifieke therapie voor patiënten met NAH aan te bieden in het Revalidatiecentrum, werd een multidisciplinair team samengesteld om de zorg van deze patiënten op te nemen. Om dit op een degelijke en deskundige manier te kunnen behartigen, werden de teamleden opgeleid en gevormd, en werden verschillende initiatieven genomen. Vooral de intensieve studiebezoeken aan AZ Groeninge en de Revalidatiecentra Buggenhout en Deinze (waar de NAH - werking al langer is uitgebouwd) waar de afzonderlijke disciplines concreet werden toegelicht, waren bijzonder zinvol. Tevens zal het Revalidatiecentrum actief deelnemen aan de intervisiewerkgroep NAH bij kinderen, die vier maal per jaar door gaat in SIG Destelbergen.

In de aanloop tot de verdere uitbouw van de NAH - werking volgden de teamleden meerdere studiedagen:

- *Cognitieve revalidatie van niet-aangeboren hersenletsel: theoretische achtergronden en praktische implementatie. (SIG)*
- *Diagnostiek en behandeling van aandachts- en geheugenstoornissen. (SIG)*
- *Vorming over NAH. Omgaan met het verlies van je vertrouwde familielid na NAH. (SIG)*
- *Revalidatie bij volwassenen met NAH. (SIG)*
- *Een vroeg NAH heeft gevolgen in de adolescentie en de volwassenheid; implicaties voor de begeleiding. (SIG)*
- *Op de koffie met ... agendatraining en -gebruik bij volwassenen met NAH. (SIG)*
- *Kennismakingsbeurs NAH West-Vlaanderen. (SEN – Gits)*
- *Vijfde Congres Neurologische Taal- en Spraakstoornissen (Gent)*
- *Informatieavond voor patiënten met een CVA/hersentrombose of beroerte en hun familie. (O.L.V. van Lourdes, ziekenhuis Waregem – AZ Groeninge Kortrijk – Stroke)*
- *NAH de mens achter de NAH (SEN)*
- *NAH terug naar werk! (SEN)*
- *Neurologische en neuropsychologische gevolgen van hersentraumata bij jongeren en volwassenen. (SIG)*
- *Gevolgen van vroegere hersenschade bij jonge kinderen. (SIG)*

Het multidisciplinair team kwam ook wekelijks samen om verdere expertise op te bouwen.

1.2 VORMING VAN DE MEDEWERKERS

1.2.1 INTERNE BIJSCHOLING

Datum onderwerp

11/05 Interdisciplinair overleg kinesisten / ergotherapeuten

14/09 Voorstelling PVMIA / test

16/11 Interdisciplinair overleg

21/12 Voorstelling verslagsjablonen

In de loop van 2010 werd veel tijd geïnvesteerd in het opmaken van visieteksten per dienst en interne vorming.

1.2.2 EXTERNE BIJSCHOLING

Aantal uren bijscholing en vorming:

Therapeutische equipe.....1324,45

Per voltijdse equivalent therapeut (1324,45/50) =26,30

1.2.3 EXTERNE WERKGROEPEN

| Onderwerp en organisatie | deelnemers |
|--|-------------------|
| <i>Intervisiewerkgroep NAH bij kinderen</i> | 2 |
| <i>Intervisiewerkgroep ADHD</i> | 1 |
| <i>Intervisiewerkgroep taaltherapie (S.I.G.)</i> | 1 |
| <i>Intervisiewerkgroep gehoor (S.I.G.)</i> | 2 |
| <i>Intervisiewerkgroep Hanen Oudercursus (S.I.G.)</i> | 1 |
| <i>Intervisiewerkgroep neuropsychologie (S.I.G.)</i> | 1 |
| <i>Intervisiewerkgroep rekenstoornissen (S.I.G.)</i> | 1 |
| <i>Intervisiewerkgroep leesstoornissen (S.I.G.)</i> | 1 |
| <i>Intervisiewerkgroep grafo- en schrijfmotoriek</i> | 2 |
| <i>Intervisiewerkgroep Modem</i> | 1 |
| <i>Intervisiewerkgroep ontwikkelingsstoornissen (S.I.G.)</i> | 1 |
| <i>Intervisiewerkgroep visuele perceptie (S.I.G.)</i> | 1 |
| <i>Intervisiewerkgroep meertaligheid (S.I.G.)</i> | 2 |
| <i>Intervisiewerkgroep psychomotoriek (S.I.G.)</i> | 1 |

1.2.4 BEZOEK AAN HET REVALIDATIECENTRUM

| Datum | onderwerp | bezoekende instantie |
|--------------|---------------------------------------|-----------------------------|
| 12/05 | Voorstelling Revalidatiecentrum | Sint-Niklaasschool Kortrijk |

1.2.5 VERTEGENWOORDIGING IN ORGANISATIES

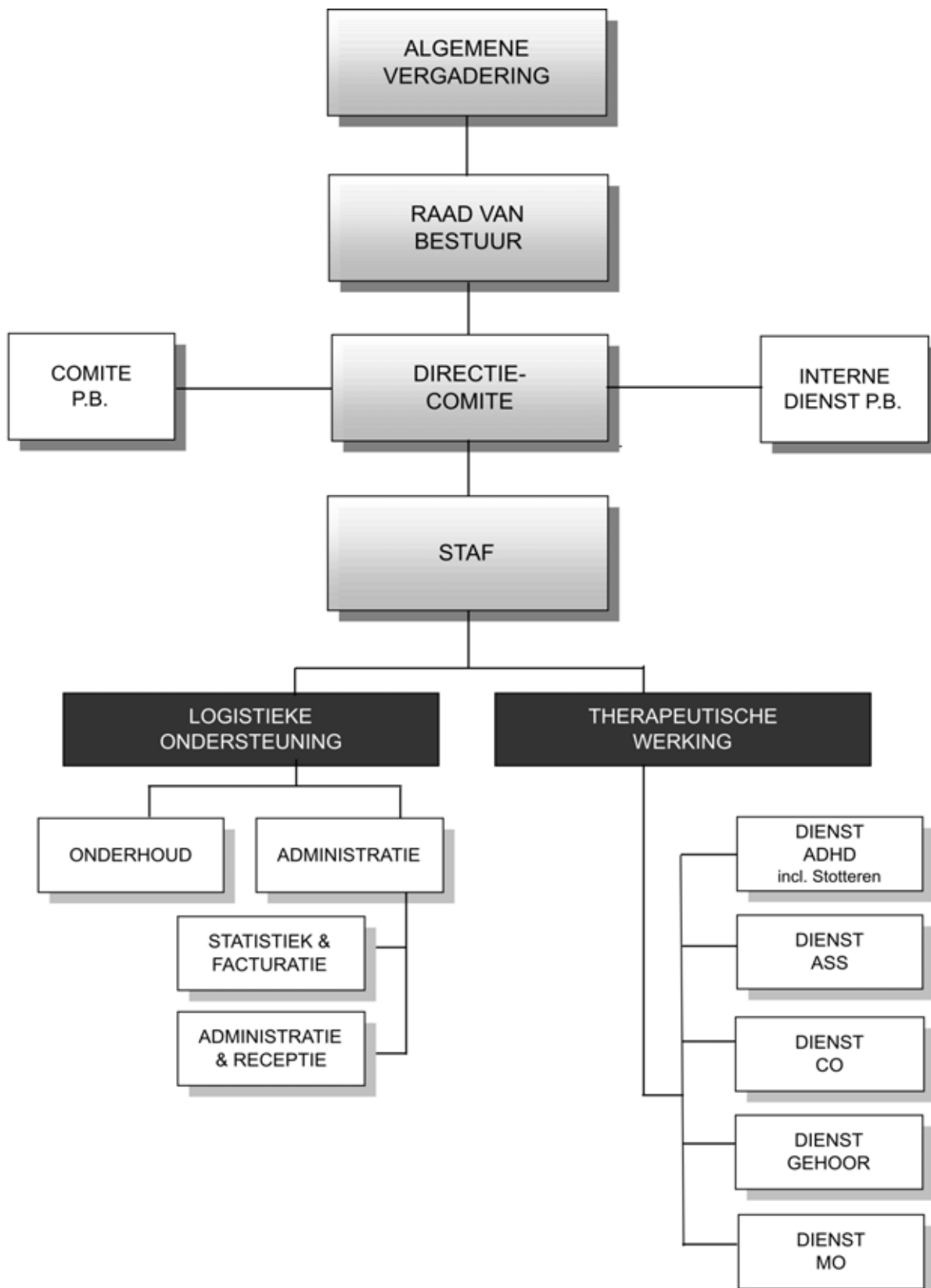
| Vertegenwoordigingen vanuit het Revalidatiecentrum Overleie vzw | |
|--|--------------------------------------|
| <i>Werkgroep revalidatiecentra VSO-G</i> | <i>Luc Ghyselinck, Rudy De Coene</i> |
| <i>ASSEN: Provinciale Stuurgroep Autisme</i> | <i>Luc Ghyselinck</i> |
| <i>Adviesraad voor personen met een handicap (Kortrijk)</i> | <i>Rudy De Coene</i> |
| <i>Wetenschappelijke adviesraad De Korbeel</i> | <i>Martine De Groef</i> |
| <i>SIG: AV</i> | <i>Luc Ghyselinck</i> |
| <i>IRSK: Bestuur 'psychomotoriek'</i> | <i>Françoise Samyn</i> |
| <i>Adviesraad voor Vorming en Opleiding SIG</i> | <i>Jean-Pierre De Maître</i> |
| <i>Netwerkstuurgroep Integrale Jeugdhulpverlening</i> | <i>Rudy De Coene</i> |
| <i>Regionale Werkgroep ADHD</i> | <i>Ingrid Claeys, Rudy De Coene</i> |
| <i>Centrumraad CLB Leieland</i> | <i>Rudy De Coene</i> |
| <i>Schoolraad De Brug</i> | <i>Naïda Vanneste</i> |
| <i>Algemene vergadering verwijzersplatform VAPH</i> | <i>Rudy De Coene</i> |

| Vertegenwoordigingen vanuit de VSO-G-werkgroep revalidatiecentra | |
|---|-----------------------|
| <i>Discussieforum (alle werkgeversorganisaties + federatie)</i> | <i>Luc Ghyselinck</i> |
| <i>Raad van Bestuur VSO Gezondheidszorg</i> | <i>Luc Ghyselinck</i> |
| <i>Raad van Bestuur VSO</i> | <i>Luc Ghyselinck</i> |
| <i>Stuurgroep Vlaams Agentschap van het PPG</i> | <i>Luc Ghyselinck</i> |
| <i>Sociaal Overleg binnen V.S.O.</i> | <i>Luc Ghyselinck</i> |
| <i>Sociale Maribel, kamer revalidatie</i> | <i>Luc Ghyselinck</i> |
| <i>Raad voor Advies R.I.Z.I.V.</i> | <i>Ingrid Claeys</i> |
| <i>Raad van Bestuur VSO</i> | <i>Luc Ghyselinck</i> |
| <i>Akkoordraad RIZIV</i> | <i>Luc Ghyselinck</i> |

DEEL 2

Personeelsbestand

2.1 ORGANOGRAM OP 31.12.2010



2.2 BELEIDSORGANEN, RADEN EN COMITES

ALGEMENE VERGADERING

Leden Raad van Bestuur en Zr. Bernadette Beernaert, Dhr. P. Cokelaere, Dhr. M. De Rycke, Mevr. H. Hellemans, Mevr. H. Malfrère, Dhr. N. Pattyn en Dhr. M. Van Leynseele

RAAD VAN BESTUUR

Voorzitter Dhr. R. Honoré.

Leden:

*Dhr. J. Callens, Dhr. L. De Bree, Dhr. C. Decaluwé,
Dhr. P. Parmentier, Mevr. K. De Beule, Dhr. C. Van den Bossche*

DIRECTIECOMITE

*Algemeen directeur: Dhr. L. Ghyselinck
Therapeutisch directeur: Dhr. R. De Coene
Medisch directeur: Dr. I. Claeys
Directiesecretaresse: L. De Rammelaere*

ARTSEN

Dr. I. Claeys, Dr. M. De Groef, Dr. E. De Keyzer, Dr. M. Deleu

STAF

*Leden van het directiecomité, artsen en diensthoofden:
J.-P. De Maître, M. Detavernier, J. Honoré, N. Vanneste, J.P. Vercaemer*

COMITE P.B.

*Dr. Claeys, R. De Coene, L. Ghyselinck, R. Honoré,
M. Blancke, L. Dedeurwaerder, L. Eggermont, T. Vlaeminck*

INTERNE DIENST P.B.

Preventieadviseurs: L. De Rammelaere, I. Vaneckhoutte

2.3 LOGISTIEKE ONDERSTEUNING OP 31.12.2010

ADMINISTRATIE

administratie en receptie:

*A. Lambaere, G. Masselis, M. Vandendriessche,
A. Vanneste, K. Verbrugge, J. Wyseur*

statistiek & facturatie:

D. Christiaens, K. Vandecasteele

ONDERHOUD

L. Eggermont, J. Gerard, P. Lund, A. Reniers

2.4 THERAPEUTISCHE EQUIPE PER DIENST OP 31.12.2010

| DIENST ADHD | DIENST ASS | DIENST CO |
|--|---|--|
| <i>Diensthofd</i> | <i>Diensthofd</i> | <i>Diensthofd</i> |
| <i>De Maître Jean-Pierre</i> | <i>Honoré Joke</i> | <i>Vercaemer Jean-Pierre</i> |
| <i>Dossiercoördinatoren</i> | <i>Dossiercoördinatoren</i> | <i>Dossiercoördinatoren</i> |
| <i>Halsberghe Katrien</i> <i>Vlaeminck Tom</i> | <i>D'Hulst Tina</i> <i>Mulie Wendy</i> <i>Windels Lesly</i> | <i>Denys Cilia</i> <i>Stragier Mieke</i> |
| <i>Therapeutische equipe</i> | <i>Therapeutische equipe</i> | <i>Therapeutische equipe</i> |
| <i>Baudonck Myriam</i> <i>Claeys Kathleen</i> <i>De Schryver Pieter-Jan</i> <i>Debusschere Ann</i> <i>Furniere Marleen</i> <i>Lambrecht Griet</i> <i>Saelens Ria</i> <i>Samyn Françoise</i> <i>Sercu Katrien</i> <i>Tack Lucy</i> <i>Vanderghinste Gudrun</i> <i>Verhaeghe Miet</i> | <i>Bollaert Greta</i> <i>Bossuyt Veerle</i> <i>De Buysscher Mieke</i> <i>De Cuyper Krystle</i> <i>Debel Nele</i> <i>Driesens Hilde</i> <i>Stragier Lut</i> <i>Vandemaele Gudrun</i> <i>Van De Putte Nathalie</i> <i>Van De Walle Begga</i> <i>Witdouck Davy</i> | <i>Blancquaert Riet</i> <i>Demeulenaere Heidi</i> <i>Degroote Regine</i> <i>Dewulf Birgit</i> <i>Flypo Inge</i> <i>Gekiere Mieke</i> <i>Lust Nele</i> <i>Saveyn Veerle</i> <i>Six Sabine</i> <i>Vandecasteele Katrien</i> <i>Vercaemst Vera</i> <i>Windels Gratiana</i> <i>Wulbrecht Geert</i> |

DIENST GEHOOR

| <i>Diensthooft</i> |
|------------------------------|
| <i>Detavernier Marij</i> |
| <i>Dossiercoördinator</i> |
| <i>Pollet Mady</i> |
| <i>Therapeutische equipe</i> |
| <i>Bouckaert Linde</i> |
| <i>Bossuyt Veerle</i> |
| <i>Dedeurwaerder Linda</i> |
| <i>Desmet Rieta</i> |
| <i>De smit Martine</i> |
| <i>Neirynd Ann</i> |
| <i>Seynaeve Evelyne</i> |
| <i>Terras Hilde</i> |
| <i>Vanneste Dirk</i> |

DIENST MO

| <i>Diensthooft</i> |
|-------------------------------|
| <i>Vanneste Naïda</i> |
| <i>Dossiercoördinatoren</i> |
| <i>Druart Kathleen</i> |
| <i>Pollet Mady</i> |
| <i>Van Honacker Evie</i> |
| <i>Therapeutische equipe</i> |
| <i>Anckaert Hilde</i> |
| <i>Beyens Bieke</i> |
| <i>Blancke Mieke</i> |
| <i>Bossuyt Veerle</i> |
| <i>Christiaens Claudine</i> |
| <i>De Schryver Pieter-Jan</i> |
| <i>Delabie Martine</i> |
| <i>Langedock Veerle</i> |
| <i>Mullebrouck Greta</i> |
| <i>Rosseel Rijke</i> |
| <i>Swaenepoel Hilde</i> |
| <i>Vaneckhoutte Ivan</i> |
| <i>Van Holder Johan</i> |
| <i>Vercaemst Leen</i> |
| <i>Verfaillie Lieve</i> |
| <i>Verstraete Bjorn</i> |
| <i>Vervaecke Christine</i> |
| <i>Witdouch Lisa</i> |

DEEL 3

Cliëntenbestand

Benaming van de diensten: gebruikte afkortingen

| | |
|-------------|---|
| ASS | <i>Autisme</i> |
| ADHD | <i>Attention Deficit Hyperactivity Disorder</i> |
| CO | <i>Complexe ontwikkelingsstoornissen</i> |
| GEH | <i>Gehoorstoornissen</i> |
| MO | <i>Mentale ontwikkelingsstoornissen</i> |
| STO | <i>Stotteren</i> |

3.1 HERKOMST VAN REVALIDANTEN

| WOONPLAATS | aantal | % |
|--|------------|---------------|
| In dezelfde fusiegemeente als het centrum | | |
| In kerngemeente | 82 | 19,48 |
| In dezelfde provincie | | |
| In aangrenzende gemeente van de fusie | 199 | 47,27 |
| In niet-aangrenzende gemeente van de fusie | 136 | 32,30 |
| In andere provincie | | |
| In aangrenzende gemeente van de fusie | | |
| In niet-aangrenzende gemeente van de fusie | 3 | 0,71 |
| In buitenland | 1 | 0,24 |
| TOTAAL | 421 | 100,00 |

3.2 INDEXSTOORNIS ICD - GESLACHT - LEEFTIJD

| RIZIV groep | Indexstoornis ICD | geslacht | | Gereg. bij VAPH | LEEFTIJD | | | | | | | | | | | Totaal | % | | |
|---------------|-------------------|----------|-------|-----------------|----------|-------|-------|-------|-------|-------|-------|-------|-------|-------|------|--------|------------|--------|-------|
| | | M | V | | 0-3 | 4-6 | 7-9 | 10-12 | 13-18 | 19-21 | 22-30 | 31-40 | 41-50 | 51-65 | 65+ | | | | |
| NAH | C71 | 1 | 0 | | | 1 | | | | | | | | | | | 1 | 0,24 | |
| MH | F70 | 44 | 23 | 1 | 6 | 28 | 28 | 5 | | | | | | | | | 67 | 15,91 | |
| MH | F70.0 | 2 | 2 | | 1 | 1 | | 2 | | | | | | | | | 4 | 0,95 | |
| CO | F80 | 10 | 6 | | | 6 | 9 | 1 | | | | | | | | | 16 | 3,80 | |
| CO | F80.0 | 0 | 1 | | | 1 | | | | | | | | | | | 1 | 0,24 | |
| CO | F80.1 | 7 | 1 | | | 4 | 4 | | | | | | | | | | 8 | 1,90 | |
| CO | F80.9 | 7 | 2 | | | 5 | 4 | | | | | | | | | | 9 | 2,14 | |
| CO | F81 | 2 | 3 | | | | 4 | 1 | | | | | | | | | 5 | 1,19 | |
| CO | F81.0 | 0 | 2 | | | | 1 | 1 | | | | | | | | | 2 | 0,48 | |
| CO | F81.1 | 2 | 1 | | | | 1 | 2 | | | | | | | | | 3 | 0,71 | |
| CO | F81.2 | 5 | 5 | | | | 7 | 3 | | | | | | | | | 10 | 2,38 | |
| CO | F81.3 | 10 | 18 | | | | 13 | 15 | | | | | | | | | 28 | 6,65 | |
| CO | F82 | 3 | 0 | | | | 3 | | | | | | | | | | 3 | 0,71 | |
| CO | F83 | 10 | 15 | | | 8 | 15 | 2 | | | | | | | | | 25 | 5,94 | |
| CO | F89 | 1 | 0 | | | 1 | | | | | | | | | | | 1 | 0,24 | |
| CO | R41.8 | 15 | 7 | | | 19 | 3 | | | | | | | | | | 22 | 5,23 | |
| ASS | F84 | 14 | 1 | 1 | 1 | 2 | 8 | 4 | | | | | | | | | 15 | 3,56 | |
| ASS | F84.0 | 29 | 12 | 11 | 2 | 21 | 13 | 5 | | | | | | | | | 41 | 9,74 | |
| ASS | F94.1 | 1 | 0 | | | | 1 | | | | | | | | | | 1 | 0,24 | |
| ADHD | F90 | 25 | 12 | | | 13 | 22 | 2 | | | | | | | | | 37 | 8,79 | |
| ADHD | F90.0 | 30 | 20 | 1 | | 11 | 24 | 15 | | | | | | | | | 50 | 11,88 | |
| ADHD | F90.1 | 5 | 2 | | | | 4 | 3 | | | | | | | | | 7 | 1,66 | |
| ADHD | F95.2 | 1 | 0 | | | | | 1 | | | | | | | | | 1 | 0,24 | |
| STO | F98.5 | 3 | 0 | | | | 2 | 1 | | | | | | | | | 3 | 0,71 | |
| GEHOOR | H90.3 | 28 | 29 | 32 | 9 | 13 | 12 | 6 | 12 | | | | 2 | | | 1 | 2 | 57 | 13,54 |
| | Z03 | 3 | 1 | | | | 3 | 1 | | | | | | | | | | 4 | 0,95 |
| TOTAAL | | 258 | 163 | 46 | 19 | 134 | 181 | 70 | 12 | 0 | 0 | 2 | 0 | 1 | 2 | | 421 | | |
| % | | 61,28 | 38,72 | 10,93 | 4,51 | 31,83 | 42,99 | 16,63 | 2,85 | 0,00 | 0,00 | 0,48 | 0,00 | 0,24 | 0,48 | | | 100,00 | |

- Als we de indexstoornissen omzetten naar de RIZIV groepen komen we tot de volgende verdeling:

| | | |
|--|-----|------------|
| Attention Deficit Hyperactivity Disorder | 95 | 2009 = 81 |
| Autismespectrumstoornissen | 57 | 2009 = 51 |
| Complexe Ontwikkelingsstoornissen | 133 | 2009 = 140 |
| Gehoor | 57 | 2009 = 58 |
| Mentale Handicap | 71 | 2009 = 81 |
| NAH | 1 | 2009 = 0 |
| Stotteren | 3 | 2009 = 6 |
- Het totaal aantal jongens is gestegen van 59,91 % in 2009 tot 61,28 % in 2010.
Het totaal aantal meisjes is gedaald van 40,09 % in 2009 naar 38,72 % in 2010.

3.4 INDEXSTOORNIS ICD – GESLACHT – COMORBIDITEIT

| RIZIV groep | Index stoornis ICD | geslacht | | comorbiditeit | | | | Totaal | % |
|---------------------|--------------------|-----------|-----------|---------------|-------|-------|-------|-----------|--------------|
| | | M | V | aantal | 1 | 2 | 3 | | |
| NAH | C71 | 1 | | 1 | F06.7 | | | 1 | 0,24 |
| TOTAAL C71 | | 1 | 0 | | | | | 1 | 0,24 |
| MH | F70 | 27 | 15 | 0 | | | | 42 | 9,98 |
| | F70 | 1 | | 1 | Q85.0 | | | 1 | 0,24 |
| | F70 | 2 | | 1 | Q90 | | | 2 | 0,48 |
| | F70 | 4 | 1 | 1 | F90 | | | 5 | 1,19 |
| | F70 | 1 | 1 | 1 | F84 | | | 2 | 0,48 |
| | F70 | 1 | | 1 | F82 | | | 1 | 0,24 |
| | F70 | | 1 | 1 | F81.3 | | | 1 | 0,24 |
| | F70 | 1 | | 1 | F80.9 | | | 1 | 0,24 |
| | F70 | 1 | 2 | 1 | F80.1 | | | 3 | 0,71 |
| | F70 | 1 | | 1 | F80 | | | 1 | 0,24 |
| | F70 | 1 | | 2 | F80.9 | F82 | | 1 | 0,24 |
| | F70 | 1 | | 2 | F82 | F90 | | 1 | 0,24 |
| | F70 | 1 | | 2 | F83 | F90.0 | | 1 | 0,24 |
| | F70 | | 1 | 2 | F83 | F93.9 | | 1 | 0,24 |
| | F70 | 1 | | 2 | F80 | F82 | | 1 | 0,24 |
| | F70 | | 1 | 3 | F80 | F81 | F90.0 | 1 | 0,24 |
| | F70 | 1 | | 3 | F80 | F84 | F98.5 | 1 | 0,24 |
| F70 | | 1 | 3 | F80.1 | F80.2 | F83 | 1 | 0,24 | |
| TOTAAL F70 | | 44 | 23 | | | | | 67 | 15,91 |
| MH | F70.0 | 1 | 1 | 0 | | | | 2 | 0,48 |
| | F70.0 | 1 | | 1 | F80.2 | | | 1 | 0,24 |
| | F70.0 | | 1 | 3 | F80 | F81 | F82 | 1 | 0,24 |
| TOTAAL F70.0 | | 2 | 2 | | | | | 4 | 0,95 |
| CO | F80 | 6 | 2 | 0 | | | | 8 | 1,90 |
| | F80 | 1 | | 1 | F70 | | | 1 | 0,24 |
| | F80 | | 1 | 1 | F81 | | | 1 | 0,24 |
| | F80 | 1 | | 1 | F81.3 | | | 1 | 0,24 |
| | F80 | | 1 | 1 | F90 | | | 1 | 0,24 |
| | F80 | | 1 | 1 | R41.8 | | | 1 | 0,24 |
| | F80 | 1 | | 2 | F91.0 | R41.8 | | 1 | 0,24 |
| | F80 | | 1 | 2 | F81 | F82 | | 1 | 0,24 |
| | F80 | 1 | | 2 | F81.3 | R41.8 | | 1 | 0,24 |
| TOTAAL F80 | | 10 | 6 | | | | | 16 | 3,80 |
| CO | F80.0 | | 1 | 2 | F90.0 | F91.3 | | 1 | 0,24 |
| TOTAAL F80.0 | | 0 | 1 | | | | | 1 | 0,24 |
| CO | F80.1 | 6 | | 0 | | | | 6 | 1,43 |
| | F80.1 | 1 | | 1 | H50 | | | 1 | 0,24 |
| | F80.1 | | 1 | 2 | F82 | R41.8 | | 1 | 0,24 |
| TOTAAL F80.1 | | 7 | 1 | | | | | 8 | 1,90 |
| CO | F80.9 | 4 | 1 | 0 | | | | 5 | 1,19 |
| | F80.9 | 1 | | 2 | F83 | R41.8 | | 1 | 0,24 |
| | F80.9 | 1 | | 2 | F90 | R41.8 | | 1 | 0,24 |
| | F80.9 | 1 | 1 | 2 | Z62.8 | Z63.7 | | 2 | 0,48 |
| TOTAAL F80.9 | | 7 | 2 | | | | | 9 | 2,14 |

| | | | | | | | | | |
|---------------------|-------|-----------|-----------|---|-------|-------|-------|-----------|-------------|
| CO | F81 | 1 | 2 | 0 | | | | 3 | 0,71 |
| | F81 | 1 | | 1 | F90.0 | | | 1 | 0,24 |
| | F81 | | 1 | 1 | F80 | | | 1 | 0,24 |
| TOTAAL F81 | | 2 | 3 | | | | | 5 | 1,19 |
| CO | F81.0 | | 1 | 2 | F81.1 | F81.2 | | 1 | 0,24 |
| | F81.0 | | 1 | 3 | F81.1 | F81.2 | F90.0 | 1 | 0,24 |
| TOTAAL F81.0 | | 0 | 2 | | | | | 2 | 0,48 |
| CO | F81.1 | | 1 | 1 | F81.0 | | | 1 | 0,24 |
| | F81.1 | 1 | | 1 | F90 | | | 1 | 0,24 |
| | F81.1 | 1 | | 2 | F81.0 | F90.0 | | 1 | 0,24 |
| TOTAAL F81.1 | | 2 | 1 | | | | | 3 | 0,71 |
| CO | F81.2 | 2 | 3 | 0 | | | | 5 | 1,19 |
| | F81.2 | | 1 | 1 | F82 | | | 1 | 0,24 |
| | F81.2 | 1 | | 1 | R41.8 | | | 1 | 0,24 |
| | F81.2 | 1 | | 2 | F82 | F90.0 | | 1 | 0,24 |
| | F81.2 | 1 | | 2 | F81.0 | F90.0 | | 1 | 0,24 |
| | F81.2 | | 1 | 3 | F81.1 | F90.0 | R41.8 | 1 | 0,24 |
| TOTAAL F81.2 | | 5 | 5 | | | | | 10 | 2,38 |
| CO | F81.3 | 5 | 9 | 0 | | | | 14 | 3,33 |
| | F81.3 | | 1 | 1 | F80 | | | 1 | 0,24 |
| | F81.3 | | 1 | 1 | F80.2 | | | 1 | 0,24 |
| | F81.3 | | 1 | 1 | F81 | | | 1 | 0,24 |
| | F81.3 | 3 | | 1 | F82 | | | 3 | 0,71 |
| | F81.3 | 1 | 1 | 1 | F90 | | | 2 | 0,48 |
| | F81.3 | | 1 | 1 | F90.0 | | | 1 | 0,24 |
| | F81.3 | | 1 | 1 | R41.8 | | | 1 | 0,24 |
| | F81.3 | 1 | 2 | 2 | F80 | F90 | | 1 | 0,24 |
| | F81.3 | | 1 | 2 | F81.0 | F81.1 | | 1 | 0,24 |
| | F81.3 | | 1 | 2 | F82 | F90.0 | | 1 | 0,24 |
| | F81.3 | 1 | | 2 | F80 | F84 | | 1 | 0,24 |
| TOTAAL F81.3 | | 10 | 18 | | | | | 28 | 6,65 |
| CO | F82 | 1 | | 0 | | | | 1 | 0,24 |
| | F82 | 1 | | 2 | F80.0 | F81.1 | | 1 | 0,24 |
| | F82 | 1 | | 2 | F81.0 | F81.1 | | 1 | 0,24 |
| TOTAAL F82 | | 3 | 0 | | | | | 3 | 0,71 |
| CO | F83 | 2 | 6 | 0 | | | | 8 | 1,90 |
| | F83 | | 1 | 1 | F93.9 | | | 1 | 0,24 |
| | F83 | 1 | 3 | 1 | R41.8 | | | 4 | 0,95 |
| | F83 | | 1 | 1 | F81.2 | | | 1 | 0,24 |
| | F83 | 1 | | 1 | F81.1 | | | 1 | 0,24 |
| | F83 | | 1 | 1 | F80 | | | 1 | 0,24 |
| | F83 | 1 | | 1 | F41.9 | | | 1 | 0,24 |
| | F83 | 1 | | 2 | F80.9 | F81.9 | | 1 | 0,24 |
| | F83 | 1 | | 2 | F90 | R41.8 | | 1 | 0,24 |
| | F83 | | 1 | 2 | F92.9 | R41.8 | | 1 | 0,24 |
| | F83 | 1 | | 2 | F93.9 | R41.8 | | 1 | 0,24 |
| | F83 | 1 | | 2 | F43.1 | R41.8 | | 1 | 0,24 |
| | F83 | | 1 | 3 | F80 | F81 | F91.3 | 1 | 0,24 |
| | F83 | | 1 | 3 | F82 | F90.0 | R41.8 | 1 | 0,24 |
| | F83 | 1 | | 3 | F83 | F84 | R41.8 | 1 | 0,24 |
| TOTAAL F83 | | 10 | 15 | | | | | 25 | 5,94 |

| | | | | | | | | | |
|---------------------|-------|-----------|-----------|-------|-------|-------|-------|-----------|-------------|
| ASS | F84 | 9 | 1 | 0 | | | | 10 | 2,38 |
| | F84 | 1 | | 1 | F90 | | | 1 | 0,24 |
| | F84 | 1 | | 1 | F70 | | | 1 | 0,24 |
| | F84 | 1 | | 2 | F81.1 | F90 | | 1 | 0,24 |
| | F84 | 1 | | 2 | F81.3 | F90.0 | | 1 | 0,24 |
| | F84 | 1 | | 3 | F70 | F81.3 | F90.0 | 1 | 0,24 |
| TOTAAL F84 | | 14 | 1 | | | | | 15 | 3,56 |
| ASS | F84.0 | 23 | 11 | 0 | | | | 34 | 8,08 |
| | F84.0 | 1 | | 1 | R41.8 | | | 1 | 0,24 |
| | F84.0 | 3 | | 1 | F90 | | | 3 | 0,71 |
| | F84.0 | | 1 | 1 | F90.0 | | | 1 | 0,24 |
| | F84.0 | 1 | | 2 | F83 | F92.9 | | 1 | 0,24 |
| | F84.0 | 1 | | 2 | F83 | R41.8 | | 1 | 0,24 |
| TOTAAL F84.0 | | 29 | 12 | | | | | 41 | 9,74 |
| ASS | F89 | 1 | | 2 | F80 | F82 | | 1 | 0,24 |
| TOTAAL F89 | | 1 | 0 | | | | | 1 | 0,24 |
| ADHD | F90 | 14 | 7 | 0 | | | | 21 | 4,99 |
| | F90 | | 1 | 1 | F83 | | | 1 | 0,24 |
| | F90 | 1 | | 1 | F91.3 | | | 1 | 0,24 |
| | F90 | 1 | | 1 | F98.5 | | | 1 | 0,24 |
| | F90 | | 1 | 1 | F84.0 | | | 1 | 0,24 |
| | F90 | | 1 | 1 | F84 | | | 1 | 0,24 |
| | F90 | 2 | | 1 | F81.3 | | | 2 | 0,48 |
| | F90 | | 1 | 1 | F80.9 | | | 1 | 0,24 |
| | F90 | 1 | | 1 | F80.1 | | | 1 | 0,24 |
| | F90 | 1 | 1 | 1 | F80 | | | 2 | 0,48 |
| | F90 | 2 | | 1 | F82 | | | 2 | 0,48 |
| | F90 | 1 | | 1 | R41.8 | | | 1 | 0,24 |
| | F90 | 1 | | 2 | F81.3 | F83 | | 1 | 0,24 |
| | F90 | 1 | | 2 | F82 | F84 | | 1 | 0,24 |
| TOTAAL F90 | | 25 | 12 | | | | | 37 | 8,79 |
| ADHD | F90.0 | 6 | 3 | 0 | | | | 9 | 2,14 |
| | F90.0 | 1 | 2 | 1 | F81.1 | | | 3 | 0,71 |
| | F90.0 | | 1 | 1 | F93.9 | | | 1 | 0,24 |
| | F90.0 | 1 | | 1 | F91.3 | | | 1 | 0,24 |
| | F90.0 | 1 | | 1 | F84 | | | 1 | 0,24 |
| | F90.0 | 1 | 1 | 1 | F82 | | | 2 | 0,48 |
| | F90.0 | | 1 | 1 | F81.2 | | | 1 | 0,24 |
| | F90.0 | | 1 | 1 | F81.0 | | | 1 | 0,24 |
| | F90.0 | | 1 | 1 | F81 | | | 1 | 0,24 |
| | F90.0 | 1 | | 1 | F80 | | | 1 | 0,24 |
| | F90.0 | 7 | 3 | 1 | F81.3 | | | 10 | 2,38 |
| | F90.0 | 1 | | 2 | F80.1 | F91.3 | | 1 | 0,24 |
| | F90.0 | | 1 | 2 | F83 | R41.8 | | 1 | 0,24 |
| | F90.0 | | 1 | 2 | F81.3 | R41.8 | | 1 | 0,24 |
| | F90.0 | | 1 | 2 | F81.3 | F92 | | 1 | 0,24 |
| | F90.0 | | 1 | 2 | F81.3 | F83 | | 1 | 0,24 |
| | F90.0 | 1 | | 2 | F81.2 | F95.2 | | 1 | 0,24 |
| | F90.0 | 1 | | 2 | F81.2 | F84 | | 1 | 0,24 |
| | F90.0 | 1 | | 2 | F81.1 | F82 | | 1 | 0,24 |
| | F90.0 | 1 | | 2 | F80.1 | F90.1 | | 1 | 0,24 |
| F90.0 | 1 | | 2 | F80.0 | F82 | | 1 | 0,24 | |

| | | | | | | | | | |
|------------------------|-------|--------------|--------------|---|-------|-------|-------|------------|--------------|
| ADHD | F90.0 | 1 | | 2 | F80.0 | F81.3 | | 1 | 0,24 |
| | F90.0 | 1 | | 2 | F80 | R41.8 | | 1 | 0,24 |
| | F90.0 | 1 | 1 | 2 | F80 | F81.3 | | 2 | 0,48 |
| | F90.0 | | 1 | 2 | F81.1 | F81.2 | | 1 | 0,24 |
| | F90.0 | 1 | | 3 | F81.0 | F81.1 | F81.2 | 1 | 0,24 |
| | F90.0 | 1 | | 3 | F81.2 | F82 | F93 | 1 | 0,24 |
| | F90.0 | | 1 | 3 | F80.2 | F92 | R41.8 | 1 | 0,24 |
| | F90.0 | 1 | | 3 | F80.0 | F80.1 | F84 | 1 | 0,24 |
| TOTAAL F90.0 | | 30 | 20 | | | | | 50 | 11,88 |
| ADHD | F90.1 | 1 | | 1 | F81.0 | | | 1 | 0,24 |
| | F90.1 | 2 | 1 | 1 | F81.3 | | | 3 | 0,71 |
| | F90.1 | | 1 | 1 | F80.0 | | | 1 | 0,24 |
| | F90.1 | 1 | | 3 | F81.0 | F81.1 | F91.0 | 1 | 0,24 |
| | F90.1 | 1 | | 3 | F81.0 | F81.2 | F83 | 1 | 0,24 |
| TOTAAL F90.1 | | 5 | 2 | | | | | 7 | 1,66 |
| ASS | F94.1 | 1 | | 1 | F70 | | | 1 | 0,24 |
| TOTAAL F94.1 | | 1 | 0 | | | | | 1 | 0,24 |
| ADHD | F95.2 | 1 | | 2 | F81.2 | F90.0 | | 1 | 0,24 |
| TOTAAL F95.2 | | 1 | 0 | | | | | 1 | 0,24 |
| STO | F98.5 | 1 | | 0 | | | | 1 | 0,24 |
| | F98.5 | 1 | | 1 | F90.0 | | | 1 | 0,24 |
| | F98.5 | 1 | | 1 | F80 | | | 1 | 0,24 |
| TOTAAL F98.5 | | 3 | 0 | | | | | 3 | 0,71 |
| GEH | H90.3 | 11 | 11 | 0 | | | | 22 | 5,23 |
| | H90.3 | | 1 | 1 | F84.0 | | | 1 | 0,24 |
| | H90.3 | 1 | | 1 | F84.9 | | | 1 | 0,24 |
| | H90.3 | | 1 | 1 | F90.0 | | | 1 | 0,24 |
| | H90.3 | 2 | 2 | 1 | F80 | | | 4 | 0,95 |
| | H90.3 | 1 | | 2 | F81.3 | F90.0 | | 1 | 0,24 |
| | H90.3 | 3 | | 2 | F80 | F90.0 | | 3 | 0,71 |
| | H90.3 | | 1 | 2 | F80.0 | F80.9 | | 1 | 0,24 |
| | H90.3 | | 1 | 2 | F80.0 | F81.2 | | 1 | 0,24 |
| | H90.3 | 3 | 9 | 2 | F80.1 | F80.2 | | 12 | 2,85 |
| | H90.3 | 1 | | 3 | F80.1 | F80.2 | F90.0 | 1 | 0,24 |
| | H90.3 | 1 | | 3 | F41.9 | F80.0 | F80.1 | 1 | 0,24 |
| | H90.3 | 5 | 3 | 3 | F80.0 | F80.1 | F80.2 | 8 | 1,90 |
| TOTAAL H90.3 | | 28 | 29 | | | | | 57 | 13,54 |
| CO | R41.8 | 11 | 6 | 0 | | | | 17 | 4,04 |
| | R41.8 | 2 | | 1 | F84 | | | 2 | 0,48 |
| | R41.8 | 1 | | 1 | F90.0 | | | 1 | 0,24 |
| | R41.8 | | 1 | 1 | F93.9 | | | 1 | 0,24 |
| | R41.8 | 1 | | 3 | F80 | F90 | F91.3 | 1 | 0,24 |
| TOTAAL R41.8 | | 15 | 7 | | | | | 22 | 5,23 |
| | Z03 | 3 | 1 | 0 | | | | 4 | 0,95 |
| TOTAAL Z03 | | 3 | 1 | | | | | 4 | 0,95 |
| ALGEMEEN TOTAAL | | 258 | 163 | | | | | 421 | |
| % | | 61,28 | 38,72 | | | | | | 100 |

| AANTAL COMORBIDE STOORNISSEN | ADHD | ASS | CO | GEH | MH | NAH | STO |
|------------------------------|------|-----|----|-----|----|-----|-----|
| 0 | 30 | 44 | 67 | 22 | 44 | 0 | 1 |
| 1 | 42 | 8 | 35 | 7 | 18 | 1 | 2 |
| 2 | 17 | 5 | 24 | 18 | 5 | 0 | 0 |
| 3 | 6 | 1 | 6 | 10 | 4 | 0 | 0 |

De totale populatie bestaat uit 61 % mannen en 39 % vrouwen.

3.5 AANTAL DOSSIERS OPGEVOLGD DOOR MAATSCHAPPELIJK WERKER EN PSYCHOLOOG

Aantal dossiers

| Maatschappelijk werker | |
|---|-----|
| Intake | |
| Specifieke interventies tijdens de behandelingsfase | 354 |
| Psycholoog | |
| Intake | |
| Specifieke interventies tijdens de behandelingsfase | 390 |

3.6 AANMELDINGSKLACHT - INITIATIEFNEMER TOT VERWIJZING

| aanmeldingsklacht | Initiatiefnemer tot verwijzing | | | | | | | | | | | | | Totaal | % | | |
|---------------------------------------|--------------------------------|----------|------------|-------|--------|----------|------|------|------|------|------|------|------|--------|------------|------------|-------|
| | Eigen initiatief | Arts | | CLB | School | Andere * | | | | | | | | | | | |
| | | Huisarts | Specialist | | | 1 | 2 | 3 | 4 | 5 | 6 | 7 | 8 | | | 9 | |
| Aandacht- en concentratieproblemen | 8 | 1 | | 12 | 3 | | | | | | | | | | 1 | 25 | 5,91 |
| Gedragsproblemen | 10 | 1 | 3 | 2 | 3 | | | | | | | | 1 | | 3 | 23 | 5,44 |
| Geheugenproblemen | | | | | | | | | | | | | | | 1 | 1 | 0,24 |
| Gehoorproblemen | 1 | | 1 | | | | | | | | | | | | 2 | 4 | 0,95 |
| Gehoorproblemen, cochleair implantaat | 1 | | 5 | | | | | | | | | | | | | 6 | 1,42 |
| Hersenletsel | 2 | | 1 | | | | | | | | | | | | | 3 | 0,71 |
| Hyperkinetische problemen | 5 | 8 | 6 | 5 | 3 | | | | | | | 1 | | | | 28 | 6,62 |
| Leerproblemen | 25 | 2 | 5 | 22 | 22 | | | | | | | 6 | | 4 | | 86 | 20,33 |
| Mentale handicap (vermoeden) | | | | | | | | 1 | | | | | | | | 1 | 0,24 |
| Motorisch en/of coördinatieproblemen | | | 1 | 6 | 2 | | | | | | | | | | | 9 | 2,13 |
| Ontwikkelingsretardatie | 5 | 1 | 9 | 45 | 18 | 1 | 5 | 3 | | | 2 | | | 6 | | 95 | 22,46 |
| Pervasieve ontwikkelingsstoornis | 21 | 3 | 13 | 35 | 7 | 1 | 1 | | | | 1 | 3 | 1 | 4 | | 90 | 21,28 |
| Stotteren | 1 | | | | 2 | 1 | | | | | | | | | | 4 | 0,95 |
| Taal/spraakproblemen | 11 | 1 | 2 | 11 | 14 | | 3 | | | | | 4 | | 2 | | 48 | 11,35 |
| TOTAAL | 90 | 17 | 46 | 138 | 74 | 3 | 9 | 4 | 0 | 0 | 3 | 15 | 1 | 23 | 423 | | |
| % | 21,28 | 4,02 | 10,87 | 32,62 | 17,49 | 0,71 | 2,13 | 0,95 | 0,00 | 0,00 | 0,71 | 3,55 | 0,24 | 5,44 | | 100 | |

1. Ander revalidatiecentrum
2. C.O.S.
3. Thuisbegeleidingsdienst
4. Ziekenhuis
5. M.P.I.
6. Kind en Gezin – Kinderkribbe
7. Zelfstandig therapeut
8. C.G.Z.
9. Andere

- Het aantal aanmeldingen is met 55 gedaald t.o.v. 2009 waarvan
 - De verwijzingen via de school zijn het sterkst gedaald met 4,48 %
 - De verwijzingen van het CLB zijn lichtjes gedaald met 0,19 %
 - p eigen initiatief is gedaald met 1,10 %
 - De verwijzingen via de arts zijn gestegen met 2,13 %
- De aanmeldingsklachten ‘gehoorproblemen’, ‘leerproblemen’ en ‘stotteren’ zijn gedaald.
- De aanmeldingsklacht ‘pervasieve ontwikkelingsstoornis’ is gestegen.

3.7 AANMELDINGSKLACHT - GESLACHT - LEEFTIJD

| aanmeldingsklacht | Geslacht | | Leeftijd in jaren | | | | | | | | | | | TOT | % |
|--|--------------|--------------|-------------------|--------------|--------------|-------------|-------------|-------------|-------------|-------------|-------------|-------------|-------------|------------|------------|
| | M | V | 0-3 | 4-6 | 7-9 | 10-12 | 13-18 | 19-21 | 22-30 | 31-40 | 41-50 | 51-65 | 65+ | | |
| Aandacht- en concentratieproblemen | 16 | 9 | 1 | 13 | 9 | 1 | 1 | | | | | | | 25 | 5,91 |
| Gedragsproblemen | 17 | 5 | 4 | 11 | 6 | 2 | | | | | | | | 23 | 5,44 |
| Geheugenproblemen | 0 | 1 | | | | | | | | | 1 | | | 1 | 0,24 |
| Gehoornproblemen | 3 | 1 | 2 | 1 | 1 | | | | | | | | | 4 | 0,95 |
| Gehoornproblemen, cochleair implantaat | 1 | 5 | 1 | | | | 1 | | | 2 | | | 2 | 6 | 1,42 |
| Hersenletsel | 2 | 1 | 1 | | 1 | | | | | | 1 | | | 3 | 0,71 |
| Hyperkinetische problemen | 23 | 5 | 2 | 11 | 12 | 3 | | | | | | | | 28 | 6,62 |
| Leerproblemen | 47 | 39 | 1 | 22 | 54 | 9 | | | | | | | | 86 | 20,33 |
| Mentale handicap (vermoeden) | 1 | 0 | 1 | | | | | | | | | | | 1 | 0,24 |
| Motorisch en/of coördinatieproblemen | 8 | 1 | 2 | 7 | | | | | | | | | | 9 | 2,13 |
| Ontwikkelingsretardatie | 70 | 25 | 29 | 55 | 10 | 1 | | | | | | | | 95 | 22,46 |
| Pervasieve ontwikkelingsstoornis | 69 | 21 | 11 | 34 | 29 | 15 | 1 | | | | | | | 90 | 21,28 |
| Stotteren | 4 | 0 | 2 | 1 | | | | | | | 1 | | | 4 | 0,95 |
| Taal/spraakproblemen | 29 | 17 | 16 | 24 | 6 | 2 | | | | | | | | 48 | 11,35 |
| TOTAAL | 290 | 130 | 73 | 179 | 128 | 33 | 3 | 0 | 0 | 2 | 3 | 0 | 2 | 423 | |
| % | 68,56 | 30,73 | 17,26 | 42,32 | 30,26 | 7,80 | 0,71 | 0,00 | 0,00 | 0,47 | 0,71 | 0,00 | 0,47 | | 100 |

- Er is een stijging van 2,87 % bij de jongens.
- 97,64 % van de populatie is jonger dan 12 jaar.

3.8 AANMELDINGSKLACHT - ONDERWIJSNIVEAU / BEROEPS- ACTIVITEIT

| aanmeldings- klacht | niet schoolgaand | | kleuteronderwijs | | | | basisonderwijs | | | | | | | | secundair onderwijs | | | | | | | | hoger onderwijs | beroespield | lewerkstelling | geen lewerkstelling | TOT | % | | | | | |
|--|------------------|------------|------------------|----------|----------|----------|----------------|----------|----------|------------|----------|----------|----------|----------|---------------------|----------|----------|----------|----------|----------|----------|----------|-----------------|-------------|----------------|---------------------|----------|----------|----------|----------|------------|------------|--------|
| | | | buitengewoon | | gewoon | | buitengewoon | | | | gewoon | | | | buitengewoon | | | | gewoon | | | | | | | | | | | | | | |
| | gew | gon | 2 | 3 | 4 | 5 | 6 | 7 | 8 | gon | 1 | 2 | 3 | 4 | 5 | 6 | 7 | 8 | gon | 1 | 2 | 3 | | | | | | | 4 | 5 | 6 | 7 | 8 |
| Aandacht- en concentratieproblemen | 13 | | | | | | | | | 10 | | | | | | | | | 1 | 1 | | | | | | | | | | | | 25 | 5,91 |
| Gedragsproblemen | 1 | 11 | | | | | | | | 10 | | | | | | | | | | | 1 | | | | | | | | | | 23 | 5,44 | |
| Geheugenproblemen | 2 | | | | | | | | | 2 | | | | | | | | | | | | | | | | | | | | | 1 | 0,24 | |
| Gehoortproblemen | 1 | | | | | | | | | | | | | | | | | | | | | | | | | | | | | | 4 | 0,95 | |
| Gehoortproblemen, cochleair implantaat | 1 | | | | | | | | | 1 | | | | | | | | | | | | | | | | | | | | | 6 | 1,42 | |
| Hersenletsel | 1 | | | | | | | | | 22 | | | | | | | | | | | | | | | | | | | | | 3 | 0,71 | |
| Hyperkinetische problemen | 1 | 5 | | | | | | | | 81 | | | | | | | | | | | | | | | | | | | | | 28 | 6,62 | |
| Leerproblemen | 4 | | | | | | | | | | | | | | | | | | | | | | | | | | | | | | 86 | 20,33 | |
| Mentale handicap (vermoeden) | 1 | | | | | | | | | | | | | | | | | | | | | | | | | | | | | | 1 | 0,24 | |
| Motorisch en/of coördinatieproblemen | 8 | | | | | | | | | 1 | | | | | | | | | | | | | | | | | | | | | 9 | 2,13 | |
| Ontwikkelingsretardatie | 10 | 65 | | | | | | | | 17 | 3 | | | | | | | | | | | | | | | | | | | | 95 | 22,46 | |
| Pervasieve ontwikkelingsstoornis | 2 | 28 | 1 | | | | | | | 45 | 3 | 1 | 3 | 1 | | | | | | | | | | | | | | | | | 90 | 21,28 | |
| Stotteren | 1 | | | | | | | | | 1 | | | | | | | | | | | | | | | | | | | | | 4 | 0,95 | |
| Taal / spraakproblemen | 7 | 28 | | | | | | | | 12 | 1 | | | | | | | | | | | | | | | | | | | | 48 | 11,35 | |
| TOTAAL | 23 | 166 | 1 | 1 | 0 | 0 | 0 | 0 | 0 | 202 | 3 | 5 | 3 | 1 | 0 | 0 | 0 | 0 | 0 | 0 | 0 | 0 | 0 | 0 | 0 | 0 | 0 | 0 | 0 | 4 | 423 | 100 | |
| % | 5,44 | 39,24 | 0,24 | | | | | | | 47,75 | 0,71 | 1,18 | 0,24 | | | | | | | | 1,18 | 1,42 | | | | | | | | | 0,71 | 0,95 | 100 |
| PER GROEP | | | | | | | | | | | | | | | | | | | | | | | | | | | | | | | | | |
| TOTAAL | 23 | 168 | | | | | | | | | | | | | 219 | | | | | | | | | | | | | | | | 3 | 4 | 423 |
| % | 5,44 | 39,72 | | | | | | | | | | | | | 51,77 | | | | | | | | | | | | | | | | 0,71 | 0,95 | 100,00 |

3.9 IN HUIDIG JAAR AANGEMELD EN GEVOLG OP AANMELDING

| aanmeldingsklacht | afgehaakt voor onderzoek | afgehaakt tijdens onderzoek | therapie gestart | onderzoek in huidig jaar | wachten op onderzoek op 31/12 | TOT | % |
|---------------------------------------|--------------------------|-----------------------------|------------------|--------------------------|-------------------------------|------------|---------------|
| aandacht- en concentratieproblemen | 6 | 5 | 6 | 3 | 5 | 25 | 5,91 |
| gedragsproblemen | 7 | 1 | 1 | 4 | 10 | 23 | 5,44 |
| geheugenproblemen | 1 | | | | | 1 | 0,24 |
| gehoorproblemen | | | 1 | 2 | 1 | 4 | 0,95 |
| gehoorproblemen, cochleair implantaat | | 1 | 5 | | | 6 | 1,42 |
| hersensletsel | 1 | | 1 | | 1 | 3 | 0,71 |
| hyperkinetische problemen | 5 | 6 | 3 | 7 | 7 | 28 | 6,62 |
| leerproblemen | 26 | 11 | 12 | 16 | 21 | 86 | 20,33 |
| mentale handicap (vermoeden) | 1 | | | | | 1 | 0,24 |
| motorische en/of coördinatieproblemen | 2 | | | 1 | 6 | 9 | 2,13 |
| ontwikkelingsretardatie | 18 | 7 | 23 | 17 | 30 | 95 | 22,46 |
| pervasieve ontwikkelingsstoornis | 12 | 18 | 10 | 17 | 33 | 90 | 21,28 |
| stotteren | 3 | 1 | | | | 4 | 0,95 |
| taal/spraakproblemen | 11 | 4 | 7 | 5 | 21 | 48 | 11,35 |
| Totaal | 93 | 54 | 69 | 72 | 135 | 423 | |
| % | 21,99 | 12,77 | 16,31 | 17,02 | 31,91 | | 100,00 |

3.10 IN VORIGE JAREN AANGEMELD MET GEVOLG OP AANMELDING IN HET HUIDIG JAAR

| aanmeldingsklacht | afgehaakt voor onderzoek | afgehaakt tijdens onderzoek | therapie gestart | onderzoek in huidig jaar | wachten op onderzoek op 31/12 | TOT | % |
|---------------------------------------|--------------------------|-----------------------------|------------------|--------------------------|-------------------------------|------------|---------------|
| ? | | 1 | 4 | | | 5 | 0,75 |
| aandacht- en concentratieproblemen | 2 | 4 | 31 | 3 | | 40 | 6,01 |
| gedragsproblemen | | 4 | 13 | 2 | | 19 | 2,85 |
| gehoorproblemen | | | 51 | | | 51 | 7,66 |
| gehoorproblemen, cochleair implantaat | | | 9 | | | 9 | 1,35 |
| hyperkinetische problemen | | 3 | 12 | 3 | 1 | 19 | 2,85 |
| leerproblemen | 4 | 17 | 120 | 9 | | 150 | 22,52 |
| mentale handicap (vermoeden) | | | 1 | | | 1 | 0,15 |
| motorische en/of coördinatieproblemen | 1 | 2 | 14 | 1 | | 18 | 2,70 |
| ontwikkelingsretardatie | 4 | 12 | 160 | 5 | | 181 | 27,18 |
| pervasieve ontwikkelingsstoornis | 1 | 13 | 38 | 17 | | 69 | 10,36 |
| stotteren | 1 | 1 | 7 | | | 9 | 1,35 |
| taal/spraakproblemen | 1 | 8 | 79 | 7 | | 95 | 14,26 |
| Totaal | 14 | 65 | 539 | 47 | 1 | 666 | |
| % | 2,10 | 9,76 | 80,93 | 7,06 | 0,15 | | 100,00 |

3.11 ONDERZOEK IN HUIDIG JAAR EN GEVOLG OP ONDERZOEK

| | onderzocht + geen voorstel revalidatie | | onderzocht + voorstel revalidatie | | in onderzoek op 31/12 | TOT | % |
|---------------------------------------|--|----------|-----------------------------------|--------------------|-----------------------|------------|---------------|
| | niet verwezen | verwezen | therapie gestart | wachtlĳst op 31/12 | | | |
| aanmeldingsklacht | | | | | | | |
| aandacht- en concentratieproblemen | 4 | 7 | 14 | | 3 | 28 | 7,57 |
| gedragsproblemen | 2 | 5 | 3 | 1 | 3 | 14 | 3,78 |
| gehoorproblemen | | 1 | 7 | | 1 | 9 | 2,43 |
| gehoorproblemen, cochleair implantaat | 1 | | 3 | | | 4 | 1,08 |
| hersensletsel | | | 1 | | | 1 | 0,27 |
| hyperkinetische problemen | 4 | 7 | 8 | 3 | 5 | 27 | 7,30 |
| leerproblemen | 5 | 28 | 35 | 5 | 12 | 85 | 22,97 |
| mentale handicap (vermoeden) | | | | | | 0 | 0,00 |
| motorische en/of coördinatieproblemen | | 2 | 8 | 1 | | 11 | 2,97 |
| ontwikkelingsretardatie | 8 | 14 | 38 | 5 | 12 | 77 | 20,81 |
| pervasieve ontwikkelingsstoornis | 7 | 33 | 18 | 3 | 14 | 75 | 20,27 |
| stotteren | 1 | 1 | 1 | | | 3 | 0,81 |
| taal/spraakproblemen | | 16 | 14 | 2 | 4 | 36 | 9,73 |
| TOTAAL | 32 | 114 | 150 | 20 | 54 | 370 | |
| % | 8,65 | 30,81 | 40,54 | 5,41 | 14,59 | | 100,00 |

- Van de 316 patiënten die onderzocht werden, zijn er 146 (46,20 %) die niet tot therapie leiden. In 2009 was dit 37,75 %.
- Van de 316 onderzocht patiënten zijn er 32 waar geen hulpverlening bij nodig was (10,12 %). Dit percentage is gestegen t.o.v. 2009 (7,08 %).

3.12 GEEN VOORSTEL TOT MULTIDISCIPLINAIRE REVALIDATIE

| aanmeldingsklacht | geen indicatie voor multid. | owv eigen selectie-criteria | aanvraag geweigerd | gaat niet in op advies | indicatie voor ander CAR | verzoek om diagn. OZ | wegens overlijden | TOT | % | verwezen naar | |
|---------------------------------------|-----------------------------|-----------------------------|--------------------|------------------------|--------------------------|----------------------|-------------------|------------|---------------|---------------|----------------|
| | | | | | | | | | | nomen-clatuur | gecon. centrum |
| aandacht- en concentratieproblemen | | | | 11 | | | | 11 | 7,53 | 2 | 5 |
| gedragsproblemen | | | 1 | 6 | | | | 7 | 4,79 | | 5 |
| gehoorproblemen | 1 | | | | | | | 1 | 0,68 | 1 | |
| gehoorproblemen, cochleair implantaat | | | | 1 | | | | 1 | 0,68 | | |
| hyperkinetische problemen | | | | 11 | | | | 11 | 7,53 | 1 | 6 |
| leerproblemen | 1 | | | 32 | | | | 33 | 22,60 | 13 | 15 |
| motorische en/of coördinatieproblemen | 1 | | | 1 | | | | 2 | 1,37 | 1 | 1 |
| ontwikkelingsretardatie | | | | 22 | | | | 22 | 15,07 | 6 | 8 |
| pervasieve ontwikkelingsstoornis | | | | 40 | | | | 40 | 27,40 | 1 | 31 |
| stotteren | | | | 2 | | | | 2 | 1,37 | 1 | |
| taal/spraakproblemen | 4 | | | 12 | | | | 16 | 10,96 | 7 | 8 |
| TOTAAL | 7 | 0 | 1 | 138 | 0 | 0 | 0 | 146 | 100,00 | 33 | 2 |
| % | 4,79 | 0,00 | 0,68 | 94,52 | 0,00 | 0,00 | 0,00 | | | 22,60 | 1,37 |
| | | | | | | | | | | | 54,11 |

3.13 WACHTTIJD TUSSEN AANMELDING EN ONDERZOEK - AANMELDINGSKLACHT

| aanmeldingsklacht | gem. wachttijd in maanden | <2m | 2-4 m | 4-6m | 6-9m | 9-12m | >12m | TOT | % |
|---------------------------------------|---------------------------|-------|-------|-------|-------|-------|------|------------|--------|
| ? | 5,06 | | | 1 | | | | 1 | 0,31 |
| aandacht- en concentratieproblemen | 4,27 | 3 | 9 | 7 | 5 | | | 24 | 7,38 |
| gedragsproblemen | 3,81 | 2 | 5 | 4 | 1 | | | 12 | 3,69 |
| gehoorproblemen | 2,03 | 4 | | | 1 | | | 5 | 1,54 |
| gehoorproblemen, cochleair implantaat | 0,53 | 3 | | | | | | 3 | 0,92 |
| hersensletsel | 1,28 | 1 | 1 | | | | | 2 | 0,62 |
| hyperkinetische problemen | 3,14 | 4 | 14 | 3 | 1 | | | 22 | 6,77 |
| leerproblemen | 5,27 | 3 | 20 | 23 | 32 | 1 | 1 | 80 | 24,62 |
| motorische en/of coördinatieproblemen | 5,24 | | | 7 | 2 | | | 9 | 2,77 |
| ontwikkelingsretardatie | 4,92 | 5 | 17 | 29 | 19 | | 1 | 71 | 21,85 |
| pervasieve ontwikkelingsstoornis | 4,46 | 8 | 17 | 18 | 20 | | | 63 | 19,38 |
| stotteren | 2,27 | 1 | 1 | | | | | 2 | 0,62 |
| taal/spraakproblemen | 10,7 | 3 | 3 | 16 | 6 | 1 | 2 | 31 | 9,54 |
| Totaal | | 37 | 87 | 108 | 87 | 2 | 4 | 325 | |
| % | | 11,38 | 26,77 | 33,23 | 26,77 | 0,62 | 1,23 | | 100,00 |

- *Globaal is er een lichte verschuiving van langere wachttijd voor onderzoek.*
- *Er is een daling bij de aanmeldingsklacht 'aandacht- en concentratieproblemen', 'hyperkinetische problemen' en 'pervasieve ontwikkelingsstoornis'.*

3.14 WACHTTIJD TUSSEN AANMELDING EN ONDERZOEK - LEEFTIJD

| leeftijd in jaren | gemiddelde wachttijd in maanden | <2m | 2-4m | 4-6m | 6-9m | 9-12m | >12m |
|-------------------|------------------------------------|-------|-------|-------|-------|-------|------|
| 0 - 3 | 4,14 | 7 | 10 | 18 | 7 | | |
| 4 - 6 | 4,84 | 14 | 34 | 56 | 35 | 1 | 2 |
| 7 - 9 | 4,82 | 8 | 33 | 24 | 36 | 1 | 1 |
| 10 - 12 | 4,22 | 5 | 10 | 10 | 9 | | |
| 13 - 18 | 84,61 | 1 | | | | | 1 |
| 41 - 50 | 0,16 | 1 | | | | | |
| + 65 | 0,00 | 1 | | | | | |
| Totaal | | 37 | 87 | 108 | 87 | 2 | 4 |
| % | | 11,38 | 26,77 | 33,23 | 26,77 | 0,62 | 1,23 |

3.15 WACHTTIJD TUSSEN ONDERZOEK EN START REVALIDATIE - INDEXSTOORNIS ICD

| RIZIV groep | Indexstoornis ICD | gemiddelde wachttijd in maanden | <2m | 2-4m | 4-6m | 6-9m | 9-12m | >12m |
|---------------|-------------------|---------------------------------|-------|-------|-------|------|-------|------|
| | ? | 1,79 | 5 | 3 | 1 | | | |
| NAH | C71 | 0,56 | 1 | | | | | |
| MH | F70 | 1,80 | 12 | 8 | | 1 | | |
| MH | F70.0 | 0,76 | 1 | | | | | |
| CO | F80 | 3,64 | 1 | 2 | 1 | 1 | | |
| CO | F80.0 | 0,26 | 1 | | | | | |
| CO | F80.1 | 3,11 | | 1 | 1 | | | |
| CO | F80.9 | 1,61 | 2 | 1 | | | | |
| CO | F81 | 0,26 | 1 | | | | | |
| CO | F81.0 | 4,37 | | | 1 | | | |
| CO | F81.1 | 2,70 | | 1 | | | | |
| CO | F81.2 | 2,17 | 3 | 1 | | 1 | | |
| CO | F81.3 | 4,44 | 5 | 3 | 2 | 6 | | |
| CO | F82 | 4,73 | 1 | | | 1 | | |
| CO | F83 | 2,82 | 8 | 6 | 2 | 2 | | |
| CO | R41.8 | 2,79 | 6 | 1 | 1 | 2 | | |
| ASS | F84 | 4,14 | 3 | 3 | 1 | | 2 | |
| ASS | F84.0 | 2,00 | 13 | 10 | 2 | | | |
| ADHD | F90 | 1,95 | 9 | 4 | 1 | | | |
| ADHD | F90.0 | 3,33 | 7 | 9 | 9 | 2 | | |
| ADHD | F90.1 | 4,19 | | 1 | 1 | | | |
| ADHD | F95.2 | 2,76 | | 1 | | | | |
| STO | F98.5 | 0,89 | 1 | | | | | |
| GEHOOR | H90.3 | 1,33 | 2 | | | | | |
| Totaal | | | 82 | 55 | 23 | 16 | 2 | 0 |
| % | | | 46,07 | 30,90 | 12,92 | 8,99 | 1,12 | 0,00 |

- *Er zijn in 2010 minder onderzoeken doorgestaan dan in 2009 maar de patiënten werden vlugger ingeschakeld voor therapie.*

3.16 WACHTTIJD TUSSEN ONDERZOEK EN START REVALIDATIE - LEEFTIJD

| leeftijd in jaren | gemiddelde wachttijd in maanden | <2m | 2-4m | 4-6m | 6-9m | 9-12m | >12m |
|----------------------|------------------------------------|-------|-------|-------|------|-------|------|
| 0 - 3 | 1,32 | 14 | 4 | 2 | | | |
| 4 - 6 | 2,27 | 41 | 21 | 8 | 4 | | |
| 7 - 9 | 3,41 | 21 | 23 | 10 | 10 | 1 | |
| 10 - 12 | 3,72 | 4 | 7 | 3 | 2 | 1 | |
| 13 - 18 | 0,23 | 1 | | | | | |
| + 65 | 1,28 | 1 | | | | | |
| Totaal | | 82 | 55 | 23 | 16 | 2 | 0 |
| % | | 46,07 | 30,90 | 12,92 | 8,99 | 1,12 | 0,00 |

3.17 WACHTTIJD TUSSEN AANMELDING EN START REVALIDATIE - INDEXSTOORNIS ICD

| RIZIV groep | Indexstoornis ICD | gemiddelde wachttijd in maanden | <2m | 2-4m | 4-6m | 6-9m | 9-12m | >12m |
|---------------|-------------------|---------------------------------|-------------|-------------|--------------|--------------|--------------|--------------|
| | ? | 5,54 | 1 | 4 | | 2 | 2 | |
| NAH | C71 | 4,31 | | | 1 | | | |
| MH | F70 | 6,45 | 3 | 2 | 5 | 8 | 4 | |
| MH | F70.0 | 6,84 | | | | 1 | | |
| CO | F80 | 8,90 | | 1 | | 2 | 2 | 1 |
| CO | F80.0 | 5,36 | | | 1 | | | |
| CO | F80.1 | 7,79 | | | 1 | | 1 | |
| CO | F80.9 | 6,35 | | | 1 | 2 | | |
| CO | F81 | 1,35 | 1 | | | | | |
| CO | F81.0 | 10,72 | | | | | 1 | |
| CO | F81.1 | 8,12 | | | | 1 | | |
| CO | F81.2 | 8,62 | | | | 3 | 1 | 1 |
| CO | F81.3 | 11,77 | | | 1 | 3 | 4 | 8 |
| CO | F82 | 10,98 | | | | 1 | | 1 |
| CO | F83 | 9,49 | | | 2 | 5 | 9 | 2 |
| CO | R41.8 | 8,22 | | | 2 | 4 | 4 | |
| ASS | F84 | 11,02 | | | 1 | 2 | 3 | 3 |
| ASS | F84.0 | 7,87 | | 2 | 6 | 10 | 7 | 2 |
| ADHD | F90 | 8,32 | | | 3 | 5 | 5 | 1 |
| ADHD | F90.0 | 9,27 | | | 3 | 10 | 10 | 4 |
| ADHD | F90.1 | 10,22 | | | | | 2 | |
| ADHD | F95.2 | 8,28 | | | | 1 | | |
| STO | F98.5 | 4,29 | | 1 | 1 | | | |
| GEHOOR | H90.3 | 2,12 | 2 | 3 | | | | |
| Totaal | | | 7 | 13 | 28 | 60 | 55 | 23 |
| % | | | 3,76 | 6,99 | 15,05 | 32,26 | 29,57 | 12,37 |

- *In zijn totaliteit is de wachttijd gestegen t.o.v. 2009.*

3.18 WACHTTIJD TUSSEN AANMELDING EN START REVALIDATIE - LEEFTIJD

| leeftijd in jaren | gemiddelde wachttijd in maanden | <2m | 2-4m | 4-6m | 6-9m | 9-12m | >12m |
|----------------------|------------------------------------|------|------|-------|-------|-------|-------|
| 0 - 3 | 6,21 | 1 | 5 | 5 | 5 | 4 | |
| 4 - 6 | 7,79 | | 3 | 20 | 27 | 24 | 2 |
| 7 - 9 | 9,58 | 4 | 1 | 1 | 23 | 23 | 15 |
| 10 - 12 | 10,06 | | 1 | 2 | 5 | 4 | 6 |
| 13 - 18 | 2,79 | | 1 | | | | |
| 31 - 40 | 1,99 | 1 | 1 | | | | |
| + 65 | 1,92 | 1 | 1 | | | | |
| Totaal | | 7 | 13 | 28 | 60 | 55 | 23 |
| % | | 3,76 | 6,99 | 15,05 | 32,26 | 29,57 | 12,37 |

3.19 INDEXSTOORNIS ICD - REDEN STOP

| RIZIV groep | Index stoornis ICD | Reden stop | | | | | | | | | | | TOT | % | Verwezen naar | | | | |
|-------------|--------------------|--------------------------|-----------------------|-------------------|---------------------|--------------|-------------------------------|------------------|---------------|---------------------------------|--------------------------|---------------|--------|-------|----------------|--------|--|--|----|
| | | Rev. in consensus afgew. | | T.g.v.regelgeving | | | Op initiatief van het centrum | | | Op initiatief van de revalidant | Omwille van onderbreking | nomen clatuur | | | gecon. centrum | andere | | | |
| | | voor max periode | bij einde max periode | max duur | geen multidis. duur | max leeftijd | geen motivatie | financiële reden | inhoud. Reden | | | | | | | | | | |
| | ? | 1 | | | | | | | | | | | | 1 | 0,53 | | | | 1 |
| MH | F70 | 18 | 2 | | | | | | 1 | | | 7 | 6 | 34 | 18,18 | 3 | | | 26 |
| MH | F70.0 | | | | | | | | | | | | 1 | 1 | 0,53 | | | | |
| CO | F80 | 4 | | | | | | | | | 1 | | | 5 | 2,67 | 2 | | | 3 |
| CO | F80.9 | 3 | | | | | | | | | | | 2 | 5 | 2,67 | | | | 1 |
| CO | F81 | 1 | 1 | | | | | | | | | | | 2 | 1,07 | 1 | | | |
| CO | F81.0 | 1 | | | | | | | | | | | | 1 | 0,53 | 1 | | | |
| CO | F81.1 | 2 | | 1 | | | | | | | | | 2 | 5 | 2,67 | 3 | | | |
| CO | F81.2 | 4 | 1 | | | | | | | | | | 1 | 6 | 3,21 | 2 | | | 1 |
| CO | F81.3 | 12 | 8 | | | | | | | | 2 | 4 | 26 | 13,90 | 3 | | | | 4 |
| CO | F82 | 1 | 1 | | | | | | | | 1 | | 2 | 2 | 1,07 | | | | 1 |
| CO | F83 | 3 | 1 | | | | | | | | 1 | | 5 | 2,67 | 1 | | | | 1 |
| CO | R41.8 | 5 | 3 | | | | | | | | 1 | | 11 | 5,88 | | | | | 8 |
| ASS | F84 | 6 | 2 | 1 | | | | | | | | | 2 | 11 | 5,88 | 1 | | | 7 |
| ASS | F84.0 | 7 | 2 | | | | | 1 | | | | 7 | 5 | 22 | 11,76 | 2 | | | 9 |
| ADHD | F90 | 7 | 1 | | | | | | | | | 3 | 6 | 17 | 9,09 | 2 | | | 7 |
| ADHD | F90.0 | 4 | 5 | | | | | | 1 | | | 2 | 2 | 14 | 7,49 | 1 | | | 2 |
| ADHD | F90.1 | 1 | | | | | | | | | | | | 1 | 0,53 | | | | |
| STO | F98.5 | | | 1 | | | | | | | | 2 | 2 | 5 | 2,67 | 1 | | | 1 |
| GEHOOR | H90.3 | 5 | | | | | | | | | 5 | | | 10 | 5,35 | | | | |
| | Z00 | 2 | 1 | | | | | | | | | | | 3 | 1,60 | | | | 1 |
| | Totaal | 86 | 28 | 3 | 0 | 1 | 2 | 0 | 0 | 32 | 35 | 0 | 187 | 23 | 0 | 73 | | | |
| | % | 45,99 | 14,97 | 1,60 | 0,00 | 0,53 | 1,07 | 0,00 | 0,00 | 17,11 | 18,72 | 0,00 | 100,00 | 12,30 | 0,00 | 39,04 | | | |

3.20 INDEXSTOORNIS ICD - REVALIDATIEDUUR BIJ ONTSLAG

| RIZIV groep | Indexstoornis ICD | Revalidatieduur bij ontslag | | | | | | | | | | TOT | % | Gem. duur in maanden |
|-------------|-------------------|-----------------------------|--------------|--------------|--------------|--------------|-------------|-------------|-------------|---------------|--|-----|-------|----------------------|
| | | 0-6m | 7-12m | 13-18m | 19-24m | 25-36m | 37-48m | 49-60m | >60m | | | | | |
| | ? | 1 | | | | | | | | | | 1 | 0,53 | 2,79 |
| MH | F70 | 4 | 5 | 6 | 6 | 9 | 2 | 1 | | | | 34 | 18,18 | 22,82 |
| MH | F70.0 | | | | 1 | | | | | | | 1 | 0,53 | 19,32 |
| CO | F80 | | 1 | | 2 | 2 | | | | | | 5 | 2,67 | 24,31 |
| CO | F80.9 | | | | 2 | | 3 | | | | | 5 | 2,67 | 34,23 |
| CO | F81 | | | | 2 | | | | | | | 2 | 1,07 | 23,95 |
| CO | F81.0 | | 1 | | | | | | | | | 1 | 0,53 | 11,73 |
| CO | F81.1 | 1 | 1 | | 3 | | | | | | | 5 | 2,67 | 16,53 |
| CO | F81.2 | 1 | 2 | | 3 | | | | | | | 6 | 3,21 | 15,09 |
| CO | F81.3 | | 3 | | 16 | 3 | 3 | 1 | | | | 26 | 13,90 | 24,87 |
| CO | F82 | | | | 1 | 1 | | | | | | 2 | 1,07 | 28,22 |
| CO | F83 | | 2 | | 2 | | 1 | | | | | 5 | 2,67 | 22,07 |
| CO | R41.8 | | 7 | 1 | 2 | | 1 | | | | | 11 | 5,88 | 14,62 |
| ASS | F84 | | 3 | 2 | 3 | 2 | | | | 1 | | 11 | 5,88 | 24,58 |
| ASS | F84.0 | 5 | 3 | 5 | 6 | 2 | 1 | | | | | 22 | 11,76 | 15,82 |
| ADHD | F90 | 1 | 7 | 1 | 5 | 2 | | 1 | | | | 17 | 9,09 | 18,19 |
| ADHD | F90.0 | 1 | 3 | 2 | 5 | 2 | 1 | | | | | 14 | 7,49 | 20,19 |
| ADHD | F90.1 | | | | | 1 | | | | | | 1 | 0,53 | 31,87 |
| STO | F98.5 | | 2 | 2 | 1 | | | | | | | 5 | 2,67 | 14,78 |
| GEHOOR | H90.3 | 1 | 1 | 3 | 2 | | 1 | | | | | 10 | 5,35 | 50,51 |
| | Z00 | | 1 | | | 2 | | | | | | 3 | 1,60 | 24,64 |
| | Totaal | 15 | 42 | 22 | 62 | 26 | 13 | 3 | 4 | 187 | | | | 22,42 |
| | % | 8,02 | 22,46 | 11,76 | 33,16 | 13,90 | 6,95 | 1,60 | 2,14 | 100,00 | | | | |

3.21 AANMELDINGEN: SITUATIE PER 31.12.2010

| | 2009 | | 2010 | | DIENSTEN | | | | | | |
|-------------------------|------------|------------|------------|------------|-----------|-----------|------------|-----------|-----------|-----------|----------|
| | aantal | % | aantal | % | * | GEH | ASS | ADHD | CO | MO | STO |
| geen onderzoek | 90 | 18,83 | 85 | 20,09 | 66 | 1 | 3 | 4 | 8 | 3 | |
| aanmelding en onderzoek | 201 | 42,05 | 196 | 46,34 | 11 | 2 | 64 | 33 | 58 | 27 | 1 |
| geen therapie op RC | 63 | 13,18 | 58 | 13,71 | | 2 | 22 | 13 | 11 | 9 | 1 |
| wachlijst | 39 | 8,16 | 15 | 3,55 | | | 7 | 5 | 3 | | |
| behandeling op RC | 77 | 16,11 | 67 | 15,84 | | 6 | 12 | 19 | 18 | 11 | 1 |
| therapie stopgezet | 8 | 1,67 | 2 | 0,47 | | 1 | 1 | | | | |
| TOT | 478 | 100 | 423 | 100 | 77 | 12 | 109 | 74 | 98 | 50 | 3 |
| % | | | | | 18,20 | 2,84 | 25,77 | 17,49 | 23,17 | 11,82 | 0,71 |

- *De wachtlijst is gedaald t.o.v. 2009.*
- *Het aantal patiënten op therapie is gedaald t.o.v. 2009.*
- *Globaal komt 59,15 % van de onderzochten op therapie. In 2009 bedroeg dit nog 66,31 % van de onderzochte populatie.*

Dit is per dienst:

| | |
|---------------|----------------|
| <i>Gehoor</i> | <i>77,77 %</i> |
| <i>ASS</i> | <i>47,61 %</i> |
| <i>ADHD</i> | <i>64,86 %</i> |
| <i>CO</i> | <i>65,62 %</i> |
| <i>MO</i> | <i>55,00 %</i> |
| <i>STO</i> | <i>50,00 %</i> |

3.22 WERDEN PASSIEF IN 2010: REDEN

| | 2009 | 2010 | voor onderzoek | na onderzoek | na therapie |
|--|------------|------------|-------------------|--------------|-------------|
| geen informatie | 0 | 9 | 0 | 2 | 7 |
| initiatief cliënt | 122 | 134 | 64 | 28 | 42 |
| om onbekende reden | 40 | 34 | 33 | 0 | 1 |
| omwille van mobiliteitsproblemen | 10 | 6 | 0 | 2 | 4 |
| cliënt is niet akkoord met voorstel RC | 7 | 8 | 0 | 5 | 3 |
| gebrek aan motivatie | 17 | 27 | 6 | 8 | 13 |
| cliënt kiest voor andere voorziening | 25 | 46 | 15 | 11 | 20 |
| te lange wachttijd | 19 | 9 | 9 | 0 | 0 |
| andere | 4 | 4 | 1 | 2 | 1 |
| initiatief revalidatiecentrum | 237 | 239 | 20 | 117 | 102 |
| cliënt is afgewerkt en geen verwijzing nodig | 44 | 37 | 0 | 3 | 34 |
| gebrek aan motivatie | 0 | 6 | 1 | 3 | 2 |
| geen enkele vorm van hulp noodzakelijk | 20 | 11 | 2 | 9 | 0 |
| problematiek vereist andersoortige hulp | 166 | 169 | 11 | 99 | 59 |
| andere | 7 | 16 | 6 | 3 | 7 |
| ten gevolge van regelgeving | 74 | 61 | 20 | 16 | 25 |
| aanvraag geweigerd | 1 | 2 | 0 | 1 | 1 |
| beantwoordt niet (meer) aan de criteria | 23 | 17 | 5 | 8 | 4 |
| maximum leeftijd bereikt | 1 | 2 | 1 | 0 | 1 |
| maximum voorziene periode uitgeput | 22 | 14 | 1 | 0 | 13 |
| niet te verantwoorden multidisciplinariteit | 22 | 26 | 13 | 7 | 6 |
| pathologiegroep niet voorzien in conventie | 1 | 0 | 0 | 0 | 0 |
| andere | 4 | 0 | 0 | 0 | 0 |
| andere: | 9 | 12 | 1 | 0 | 11 |
| familiale omstandigheden | 0 | 2 | 0 | 0 | 2 |
| langdurige ziekte | 0 | 0 | 0 | 0 | 0 |
| overlijden | 0 | 1 | 0 | 0 | 1 |
| verhuis | 2 | 4 | 1 | 0 | 3 |
| na overleg met BO De Brug | 7 | 5 | 0 | 0 | 5 |
| na overleg met MPI Zonnebloem | 0 | 0 | 0 | 0 | 0 |
| TOTAAL | 442 | 455 | 105 | 163 | 187 |
| % | 100,00 | 100,00 | 23,08 | 35,82 | 41,10 |

- *Het aantal passief geworden is met 13 gestegen t.o.v. 2009.*
- *“Voor onderzoek” is evenredig met 2009.*
“Na onderzoek” is gestegen met 5,50 % t.o.v. 2009.
“Na therapie” is gedaald met 5,51 % t.o.v. 2009.

3.23 WAREN ACTIEF IN 2010

| | 2009 | | 2010 | |
|---------------|--------|-------|--------|-------|
| | aantal | % | aantal | % |
| aanmelding | 159 | 23,70 | 136 | 21,52 |
| onderzoek | 45 | 6,71 | 54 | 8,54 |
| wachtlĳst | 43 | 6,41 | 22 | 3,48 |
| revalidatie | 424 | 63,19 | 420 | 66,46 |
| TOTAAL | 671 | 100 | 632 | 100 |

- *Niettegenstaande de daling van de capaciteit is het aantal patiënten op aanmelding en wachtlĳst niet gestegen.*

3.24 ACTIEVE DOSSIERS

3.24.1 OVERZICHT

| | | 2010 | |
|--------|--------------------------------|--------|-------|
| | | aantal | % |
| ASS | autisme | 58 | 13,81 |
| CO | complexe ontwikkelingsstoornis | 106 | 25,24 |
| GEH | gehoorstoornissen | 58 | 13,81 |
| ADHD | ADHD | 109 | 25,95 |
| MO | mentale ontwikkelingsstoornis | 85 | 20,24 |
| STO | stotteren | 4 | 0,95 |
| TOTAAL | | 420 | 100 |

- *Alle diensten zijn status quo of lichtjes gestegen met uitzondering van de dienst MO.*

3.24.2 PER MUTUALITEIT

| mutualiteit | 2009 | | 2010 | | DIENSTEN | | | | | | |
|---------------|--------|-------|--------|--------|----------|-----|-----|-----|------|-----|-----|
| | totaal | % | totaal | % | ? | ASS | CO | GEH | ADHD | MO | STO |
| onbekend | 73 | 10,90 | 68 | 10,78 | 2 | 22 | 26 | 0 | 3 | 15 | 0 |
| 100 | 314 | 46,87 | 288 | 45,64 | 0 | 52 | 64 | 34 | 81 | 55 | 2 |
| 200 | 20 | 2,99 | 18 | 2,85 | 0 | 4 | 4 | 2 | 6 | 2 | 0 |
| 300 | 145 | 21,64 | 137 | 21,71 | 0 | 28 | 36 | 14 | 27 | 32 | 0 |
| 400 | 24 | 3,58 | 20 | 3,17 | 0 | 4 | 5 | 2 | 6 | 3 | 0 |
| 500 | 91 | 13,58 | 96 | 15,21 | 0 | 18 | 30 | 7 | 28 | 11 | 2 |
| 600 | 0 | 0,00 | 0 | 0,00 | 0 | 0 | 0 | 0 | 0 | 0 | 0 |
| 900 | 3 | 0,45 | 4 | 0,63 | 0 | 1 | 1 | 1 | 1 | 0 | 0 |
| TOTAAL | 670 | 100 | 631 | 100,00 | 2 | 129 | 166 | 60 | 152 | 118 | 4 |

- 100 *Landsbond der christelijke mutualiteiten*
- 200 *Landsbond van de neutrale ziekenfondsen*
- 300 *Nationaal verbond van socialistische mutualiteiten*
- 400 *Landsbond van liberale mutualiteiten*
- 500 *Landsbond van de onafhankelijke ziekenfondsen*
- 600 *Hulpkas voor Ziekte- en Invaliditeitsverzekering*
- 900 *Kas der Geneeskundige verzorging van de NMBS Holding*

3.25 OP THERAPIE

3.25.1 PER LEEFTIJDGROEP

| leeftijd | 2010 | | DIENSTEN | | | | | |
|---------------|------------|------------|-----------|------------|-----------|------------|-----------|----------|
| | aantal | % | ASS | CO | GEH | ADHD | MO | STO |
| 0<2 jaar | 5 | 1,19 | 0 | 0 | 5 | 0 | 0 | 0 |
| 2<4 jaar | 14 | 3,33 | 3 | 0 | 4 | 0 | 7 | 0 |
| 4<6 jaar | 81 | 19,29 | 14 | 19 | 12 | 11 | 25 | 0 |
| 6<8 jaar | 113 | 26,90 | 13 | 33 | 10 | 34 | 22 | 1 |
| 8<10 jaar | 120 | 28,57 | 19 | 34 | 4 | 37 | 24 | 2 |
| 10<12 jaar | 61 | 14,52 | 8 | 19 | 3 | 25 | 6 | 0 |
| 12<14 jaar | 14 | 3,33 | 1 | 1 | 8 | 2 | 1 | 1 |
| 14<18 jaar | 7 | 1,67 | 0 | 0 | 7 | 0 | 0 | 0 |
| > 18 jaar | 5 | 1,19 | 0 | 0 | 5 | 0 | 0 | 0 |
| TOTAAL | 420 | 100 | 58 | 106 | 58 | 109 | 85 | 4 |

- *De leeftijd van de patiënten op de dienst ASS is gestegen t.o.v. 2009.*

3.25.2 THERAPIEDUUR

| DIENST | 2010 | | 0-6m | 7-12m | 13-18m | 19-24m | 2-3j | 3-4j | 4-5j | >5j |
|---------------|------------|---------------|------------|-----------|-----------|-----------|-----------|-----------|-----------|-----------|
| | TOT | % | | | | | | | | |
| ASS | 58 | 13,81 | 24 | 13 | 4 | 4 | 9 | 3 | 1 | 0 |
| CO | 106 | 25,24 | 37 | 12 | 19 | 15 | 18 | 4 | 1 | 0 |
| GEH | 58 | 13,81 | 5 | 5 | 8 | 1 | 6 | 6 | 4 | 23 |
| ADHD | 109 | 25,95 | 31 | 18 | 20 | 8 | 18 | 8 | 5 | 1 |
| MO | 85 | 20,24 | 13 | 9 | 19 | 7 | 13 | 17 | 5 | 2 |
| STO | 4 | 0,95 | 1 | 2 | 0 | 0 | 0 | 1 | 0 | 0 |
| TOTAAL | 420 | 100,00 | 111 | 59 | 70 | 35 | 64 | 39 | 16 | 26 |
| % | 100 | | 26,43 | 14,05 | 16,67 | 8,33 | 15,24 | 9,29 | 3,81 | 6,19 |

- *Het aantal patiënten met een langere therapieduur is gestegen t.o.v. vorig jaar. Dat komt omdat er zittingen worden toegekend i.p.v. jaren.*

3.26 AANTAL REVALIDANTEN AANGEMELD PER MAAND

| | 2010 | | DIENSTEN | | | | | | |
|------------|------------|------------|-----------|-----------|-----------|-----------|-----------|------------|----------|
| | aantal | % | * | GEH | MO | ADHD | CO | ASS | STO |
| jan | 44 | 10,40 | 7 | 2 | 3 | 1 | 9 | 21 | 1 |
| feb | 27 | 6,38 | 7 | 0 | 1 | 7 | 4 | 8 | 0 |
| mrt | 53 | 12,53 | 6 | 0 | 5 | 9 | 22 | 11 | 0 |
| apr | 35 | 8,27 | 2 | 3 | 8 | 4 | 9 | 8 | 1 |
| mei | 45 | 10,64 | 5 | 2 | 6 | 9 | 11 | 12 | 0 |
| jun | 59 | 13,95 | 15 | 2 | 5 | 12 | 16 | 9 | 0 |
| jul | 19 | 4,49 | 2 | 0 | 2 | 4 | 5 | 6 | 0 |
| aug | 16 | 3,78 | 4 | 0 | 2 | 5 | 2 | 3 | 0 |
| sep | 30 | 7,09 | 4 | 1 | 7 | 5 | 6 | 7 | 0 |
| okt | 34 | 8,04 | 8 | 1 | 2 | 7 | 5 | 10 | 1 |
| nov | 29 | 6,86 | 6 | 0 | 3 | 3 | 7 | 10 | 0 |
| dec | 32 | 7,57 | 11 | 1 | 6 | 8 | 2 | 4 | 0 |
| TOT | 423 | 100 | 77 | 12 | 50 | 74 | 98 | 109 | 3 |
| % | | | 18,20 | 2,84 | 11,82 | 17,49 | 23,17 | 25,77 | 0,71 |

3.27 AANTAL REVALIDANTEN AANGEMELD PER LEEFTIJD- GROEP

| leeftijd | 2010 | | DIENSTEN | | | | | | | | | | | | | |
|---------------|------------|------------|-----------|-----------|----------|----------|-----------|-----------|-----------|-----------|-----------|-----------|-----------|-----------|----------|----------|
| | aantal | % | ? | GEH | | MO | | ADHD | | CO | | ASS | | STO | | |
| | | | M | V | M | V | M | V | M | V | M | V | M | V | M | V |
| 0 - <2 jaar | 9 | 2,13 | 1 | 0 | 0 | 0 | 4 | 3 | 0 | 0 | 0 | 0 | 1 | 0 | 0 | 0 |
| 2 - <4 jaar | 64 | 15,13 | 7 | 4 | 1 | 2 | 26 | 7 | 1 | 0 | 5 | 0 | 7 | 3 | 1 | 0 |
| 4 - <6 jaar | 126 | 29,79 | 14 | 7 | 1 | 0 | 6 | 1 | 9 | 7 | 31 | 20 | 20 | 8 | 1 | 1 |
| 6 - <8 jaar | 99 | 23,40 | 9 | 6 | 0 | 1 | 1 | 0 | 17 | 12 | 8 | 13 | 32 | 0 | 0 | 0 |
| 8 - <10 jaar | 82 | 19,39 | 7 | 8 | 1 | 0 | 2 | 0 | 15 | 7 | 12 | 7 | 20 | 3 | 0 | 0 |
| 10 - <12 jaar | 26 | 6,15 | 4 | 2 | 0 | 0 | 0 | 0 | 5 | 1 | 1 | 1 | 7 | 5 | 0 | 0 |
| 12 - <14 jaar | 8 | 1,89 | 4 | 1 | 0 | 0 | 0 | 0 | 0 | 0 | 0 | 0 | 3 | 0 | 0 | 0 |
| 14 - <18 jaar | 2 | 0,47 | 1 | 0 | 0 | 1 | 0 | 0 | 0 | 0 | 0 | 0 | 0 | 0 | 0 | 0 |
| > 18 jaar | 7 | 1,65 | 1 | 1 | 2 | 3 | 0 | 0 | 0 | 0 | 0 | 0 | 0 | 0 | 0 | 0 |
| TOTAAL | 423 | 100 | 48 | 29 | 5 | 7 | 39 | 11 | 47 | 27 | 57 | 41 | 90 | 19 | 2 | 1 |

3.28 WACHTTIJDEN

3.28.1 WACHTTIJD TUSSEN AANMELDING EN ONDERZOEK

| | 2010 | | | | | | | | | | | | TOT |
|------------|---------|------|--------|---------|--------|---------|--------|---------|--------|----------|--------|--------|------------|
| | mediaan | < 2m | % | 2 - 4 m | % | 4 - 6 m | % | 6 - 9 m | % | 9 - 12 m | % | > 12 m | |
| ADHD | 3,55 | 9 | 34,62 | 39 | 45,88 | 25 | 23,36 | 7 | 8,05 | 0 | 0,00 | 1 | 81 |
| ASS | 4,61 | 9 | 34,62 | 27 | 31,76 | 28 | 26,17 | 33 | 37,93 | 2 | 100,00 | 1 | 100 |
| CO | 5,66 | 2 | 7,69 | 16 | 18,82 | 32 | 29,91 | 38 | 43,68 | 0 | 0,00 | 1 | 89 |
| MO | 4,67 | 6 | 23,08 | 2 | 2,35 | 21 | 19,63 | 7 | 8,05 | 0 | 0,00 | 0 | 36 |
| MOD | 4,31 | 0 | 0,00 | 1 | 1,18 | 1 | 0,93 | 2 | 2,30 | 0 | 0,00 | 0 | 4 |
| TOT | | 26 | 100,00 | 85 | 100,00 | 107 | 100,00 | 87 | 100,00 | 2 | 100,00 | 3 | 310 |
| % | | 8,39 | | 27,42 | | 34,52 | | 28,06 | | 0,65 | | 0,97 | 100 |

3.28.2 WACHTTIJD TUSSEN ONDERZOEK EN START THERAPIE

| | 2010 | | | | | | | | | | | | TOT |
|------------|---------|-------|--------|---------|--------|---------|--------|---------|--------|----------|--------|--------|------------|
| | mediaan | < 2m | % | 2 - 4 m | % | 4 - 6 m | % | 6 - 9 m | % | 9 - 12 m | % | > 12 m | |
| ADHD | 2,76 | 21 | 29,17 | 16 | 30,19 | 12 | 52,17 | 3 | 18,75 | 0 | 0 | 0 | 52 |
| ASS | 2,43 | 20 | 27,78 | 15 | 28,30 | 4 | 17,39 | 1 | 6,25 | 2 | 100,00 | 0 | 42 |
| CO | 2,89 | 19 | 26,39 | 14 | 26,42 | 7 | 30,43 | 11 | 68,75 | 0 | 0,00 | 0 | 51 |
| MO | 1,97 | 8 | 11,11 | 7 | 13,21 | 0 | 0,00 | 1 | 6,25 | 0 | 0,00 | 0 | 16 |
| MOD | 0,1 | 4 | 5,56 | 1 | 1,89 | 0 | 0,00 | 0 | 0,00 | 0 | 0,00 | 0 | 5 |
| TOT | | 72 | 100,00 | 53 | 100,00 | 23 | 100,00 | 16 | 100,00 | 2 | 100,00 | 0 | 166 |
| % | | 43,37 | | 31,93 | | 13,86 | | 9,64 | | 1,20 | | 0,00 | 100 |

3.28.3 WACHTTIJD TUSSEN AANMELDING EN START THERAPIE

| | 2010 | | | | | | | | | | | | TOT | |
|------------|---------|------|--------|---------|--------|---------|--------|---------|--------|----------|--------|--------|-------|------------|
| | mediaan | < 2m | % | 2 - 4 m | % | 4 - 6 m | % | 6 - 9 m | % | 9 - 12 m | % | > 12 m | | % |
| ADHD | 8,98 | 0 | 0,00 | 0 | 0,00 | 9 | 36,00 | 18 | 30,51 | 20 | 37,04 | 5 | 9,26 | 52 |
| ASS | 8,72 | 0 | 0,00 | 2 | 50,00 | 6 | 24,00 | 15 | 25,42 | 12 | 22,22 | 7 | 12,96 | 42 |
| CO | 9,24 | 1 | 100,00 | 0 | 0,00 | 5 | 20,00 | 17 | 28,81 | 17 | 31,48 | 11 | 20,37 | 51 |
| MO | 6,84 | 0 | 0,00 | 0 | 0,00 | 5 | 20,00 | 7 | 11,86 | 4 | 7,41 | 0 | 0,00 | 16 |
| MOD | 8,39 | 0 | 0,00 | 2 | 50,00 | 0 | 0,00 | 2 | 3,39 | 1 | 1,85 | 0 | 0,00 | 5 |
| TOT | | 1 | 100,00 | 4 | 100,00 | 25 | 100,00 | 59 | 100,00 | 54 | 100,00 | 23 | 42,59 | 166 |
| % | | 0,60 | | 2,41 | | 15,06 | | 35,54 | | 32,53 | | 13,86 | 100 | |

DEEL 4

Realisatieoverzichten

4.1 GEREALISEERDE ZITTINGEN

4.1.1 PER MAAND

| 2010 | raming | aantal gerealiseerde forfaits | uren therapeuten | forfaits / aanwezige therapeuten | saldo t.a.v.raming | te factureren realisatie max. jaarcapaciteit | % saldo t.o.v. 92%-norm |
|------|--------|-------------------------------|------------------|----------------------------------|--------------------|--|-------------------------|
| JAN | 4229 | 4229 | 6688,75 | 0,632 | 0 | 10,00 | |
| FEB | 3443 | 3467,65 | 6047,5 | 0,573 | 25 | 8,20 | |
| MRT | 3680 | 4898 | 7858,625 | 0,623 | 1218 | 11,58 | |
| | 11352 | 12594,65 | 20594,875 | 0,612 | 1243 | 29,79 | 3,194309 |
| APR | 3160 | 3171 | 5865 | 0,541 | 11 | 7,50 | |
| MEI | 3755 | 3670,3 | 6508,75 | 0,564 | -85 | 8,68 | |
| JUN | 3990 | 4373,5 | 7765 | 0,563 | 384 | 10,34 | |
| | 10905 | 11214,8 | 20138,75 | 0,557 | 310 | 26,52 | 0,79636 |
| JUL | | 1552,82 | 3797 | | | 3,67 | |
| AUG | 2975 | 1129,75 | 3373 | 0,374 | -292 | 2,67 | |
| SEP | 3845 | 3980 | 7589 | 0,524 | 135 | 9,41 | |
| | 6820 | 6662,57 | 14759 | 0,451 | -157 | 15,756 | -0,404684 |
| OKT | 4020 | 4171,5 | 7379,25 | 0,565 | 152 | 9,87 | |
| NOV | 3135 | 3181,05 | 6231,44 | 0,510 | 46 | 7,52 | |
| DEC | 2670 | 2787 | 5797,17 | 0,481 | 117 | 6,59 | |
| | 9825 | 10139,55 | 19407,86 | 0,522 | 315 | 23,979 | 0,80857 |
| | 38902 | 40611,57 | 74900,485 | 0,542 | 1711 | 96,04 | 4,394556 |

4.1.2 GEREALISEERDE ZITTINGEN PER MAAND / PER PATHOLOGIEGROEP

| | PATHOLOGIEGROEP | | | | | | | | | | |
|-----------------|-----------------|------------|-----------|--------------|-------------|--------------|-------------|------------|-------------|-----------|------------|
| | TOTAAL | ? | 1 | 2 | 3 | 4 | 5 | 6 | 8 | 10 | 11 |
| JAN | 4230 | 22 | 0 | 1092 | 384 | 1758 | 502 | 39 | 391 | 6 | 36 |
| FEB | 3468 | 13 | 0 | 858 | 299 | 1478 | 401 | 25 | 367 | 8 | 19 |
| MRT | 4900 | 18 | 0 | 1310 | 444 | 2038 | 611 | 43 | 409 | 11 | 16 |
| APR | 3171 | 15 | 0 | 824 | 322 | 1264 | 407 | 31 | 286 | 6 | 16 |
| MEI | 3671 | 17 | 6 | 948 | 423 | 1413 | 455 | 40 | 349 | 7 | 13 |
| JUN | 4375 | 22 | 12 | 1074 | 465 | 1672 | 587 | 49 | 459 | 9 | 26 |
| JUL | 1553 | 7 | 6 | 386 | 164 | 559 | 227 | 16 | 165 | 7 | 16 |
| AUG | 1131 | 9 | 5 | 240 | 104 | 440 | 194 | 10 | 118 | 2 | 9 |
| SEP | 3982 | 40 | 12 | 918 | 363 | 1522 | 646 | 29 | 418 | 8 | 26 |
| OKT | 4172 | 13 | 11 | 997 | 431 | 1617 | 657 | 31 | 373 | 7 | 35 |
| NOV | 3181 | 8 | 8 | 731 | 339 | 1197 | 544 | 28 | 293 | 7 | 26 |
| DEC | 2787 | 12 | 7 | 702 | 341 | 988 | 466 | 14 | 233 | 2 | 22 |
| TOT 2010 | 40621 | 196 | 67 | 10080 | 4079 | 15946 | 5697 | 355 | 3861 | 80 | 260 |
| % | 100 | 0,48 | 0,16 | 24,81 | 10,04 | 39,26 | 14,02 | 0,87 | 9,50 | 0,20 | 0,64 |

| | |
|----------|--|
| Groep 1 | <i>hersensletsel</i> |
| Groep 2 | <i>mentale handicap</i> |
| Groep 3 | <i>Pervasieve ontwikkelingsstoornissen</i> |
| Groep 4 | <i>Complexe ontwikkelingsstoornissen</i> |
| Groep 5 | <i>Hyperkinetische stoornissen</i> |
| Groep 6 | <i>Stotteren</i> |
| Groep 8 | <i>Gehoorstoornissen, pre- of perilinguale fase</i> |
| Groep 10 | <i>Verworven gehoorstoornissen, gehoorverlies ≥ 40 dB HL</i> |
| Groep 11 | <i>Gehoorstoornissen – cochleair implantaat</i> |

4.1.3 REDEN VAN NIET FACTUREREN VAN GEPRESTEERDE ZITTINGEN

| | 2009 | | 2010 | | jan | feb | mrt | apr | mei | jun | jul | aug | sep | okt | nov | dec |
|------------------------|------------|---------------|------------|---------------|-----------|-----------|-----------|-----------|-----------|-----------|-----------|-----------|-----------|-----------|-----------|-----------|
| | TOT | % | TOT | % | | | | | | | | | | | | |
| buiten beslissing | 149 | 45,15 | 236 | 71,08 | 22 | 13 | 18 | 19 | 23 | 22 | 7 | 10 | 40 | 13 | 9 | 40 |
| beslissing ongunstig | 0 | 0,00 | 5 | 1,51 | | | | | | 5 | | | | | | |
| bilan niet multi | 6 | 1,82 | 15 | 4,52 | 1 | 9 | | 1 | 2 | 2 | | | | | | |
| revalidatie niet multi | 175 | 53,03 | 76 | 22,89 | 2 | 2 | 1 | 2 | 2 | | 19 | 22 | 6 | 7 | 7 | 6 |
| bilan zonder arts | 0 | 0,00 | 0 | 0,00 | | | | | | | | | | | | |
| TOTAAL | 330 | 100,00 | 332 | 100,00 | 25 | 24 | 19 | 22 | 27 | 29 | 26 | 32 | 46 | 20 | 16 | 46 |

4.1.4 BILANZITTINGEN IN 2010: 3526

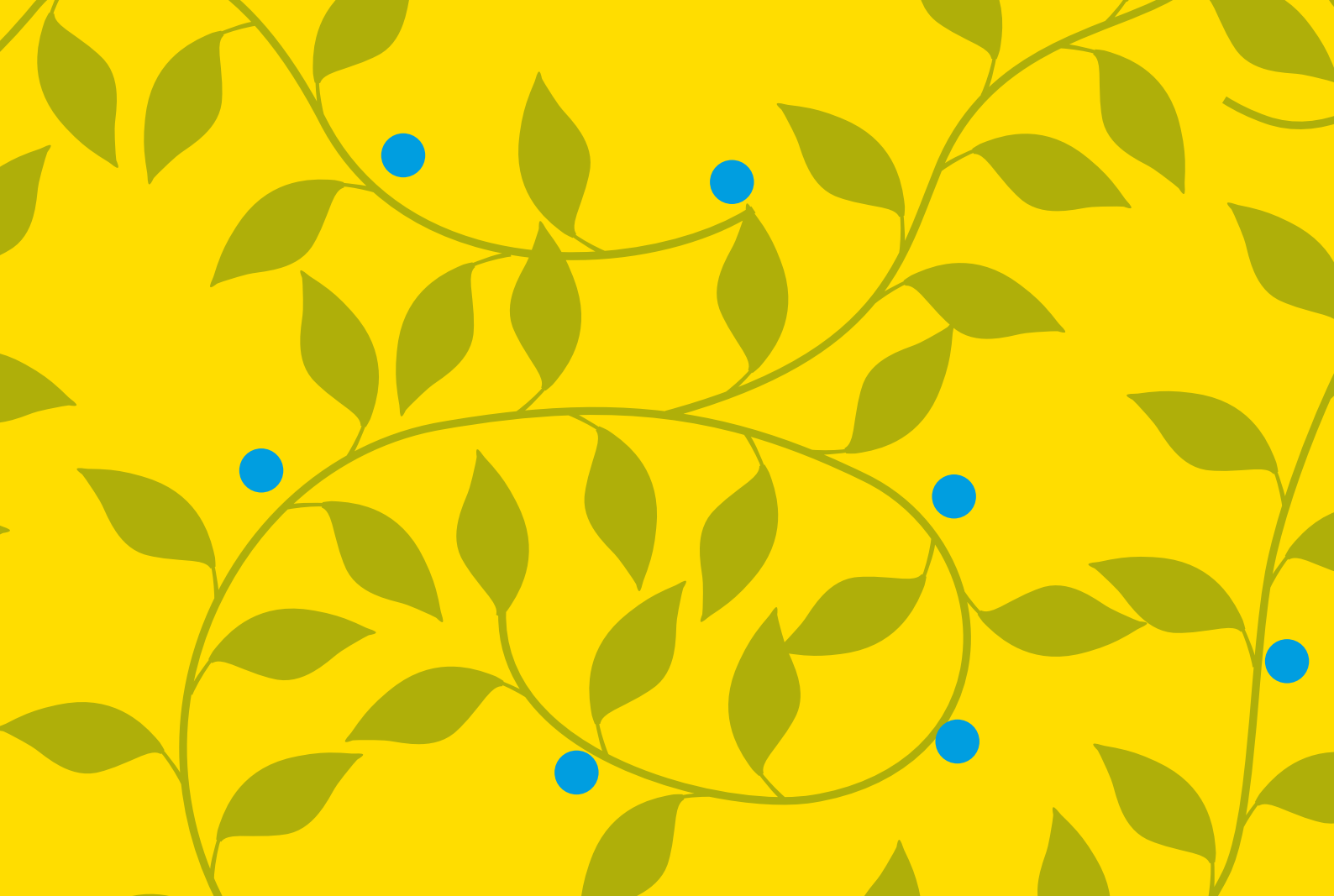
(maximum toegestaan: 4847)

4.2 TEAMBESPREKINGEN

- *In 2010 werden 4501,30 uren teambesprekingen geregistreerd. Per voltijdse equivalent therapeut betekent dit 90,00 uren (4501,30/50) teambespreking over het jaar*

4.3 TEN LASTE VAN HET VLAAMS AGENTSCHAP

- *Er werden in de loop van 2010 49 dossiers ingediend.*



REVALIDATIECENTRUM OVERLEIE VZW - OVERLEIESTRAAT 57 - 8500 KORTRIJK
T 056/35 18 52 - F 056/35 18 72 - E INFO@RCOVERLEIE.BE - WWW.RCOVERLEIE.BE

